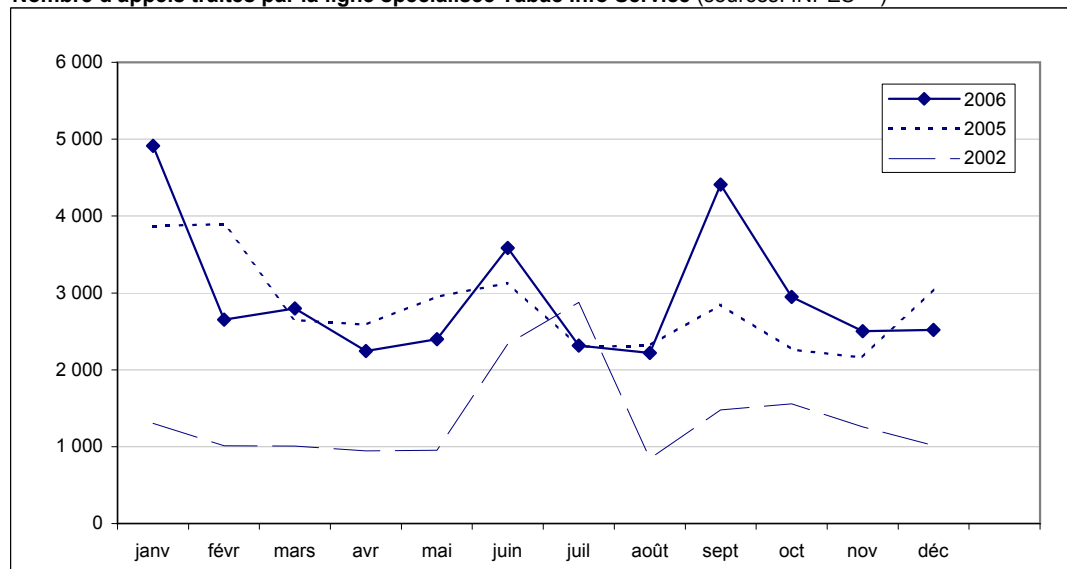


LES CHIFFRES DU MOIS	Décembre 2006	Variation par rapport à déc. 2005	Cumul (ou moy.) janv-déc 2006	Variation par rapport au cumul janv-déc 2005
Ventes de cigarettes (en millions d'unités) ⁽¹⁾	4 391	-4,4% ↘	55 772	1,8% ↗
Prix de vente (en euros) ⁽²⁾	5,00 €	0,0% →	5,00 €	0,0% →
Taux d'imposition (en % du prix de vente) ⁽³⁾	80,39%	0,0% →	80,39%	0,0% →
Ventes de tabac à rouler (en tonnes) ⁽¹⁾	551	-4,6% ↘	7 168	2,3% ↗
Prix de vente (en euros) ⁽²⁾	5,50 €	0,0% →	5,50 €	2,8% ↗
Nombre de saisies de cigarettes (année 2005) ⁽⁴⁾	9 238	3,7% ↗	9 238	3,7% ↗
Quantités saisies (année 2005) (en kg) ⁽⁴⁾	172 400	0,8% ↗	172 400	0,8% ↗
Ventes de substituts nicotiniques ⁽⁵⁾ (en équivalent « nb de fumeurs traités »*)	126 809	26,9% ↗	1 624 642	4,1% ↗
dont timbres transdermiques ⁽⁵⁾	76 654	53,8% ↗	849 560	6,3% ↗
dont formes orales ⁽⁵⁾	42 586	1,4% ↗	667 854	2,8% ↗
dont Zyban® ⁽⁵⁾	7 331	-6,2% ↘	103 895	-4,8% ↘
Nombre moyen de nouveaux patients dans les consultations de tabacologie ⁽⁶⁾	12		13	
% adressés par un professionnel de santé ⁽⁶⁾	52,1%		50,7%	
% venant d'eux mêmes (démarche personnelle) ⁽⁶⁾	45,6%		47,5%	
délai moyen d'attente au 1 ^{er} RDV (en jours) ⁽⁶⁾	17		16	
Nombre d'appels traités par Tabac info service ⁽⁷⁾	2 520*	-17,3% ↘	35 500	4,3% ↗
Nombre de jours de campagne publique ⁽⁹⁾	12	↗	119	-5,6% ↘
Nombre de médias différents concernés ⁽⁹⁾	2	↗	3	60,0% ↗
Budget mensuel moyen (en euros) ⁽⁹⁾	1 325 929	↗	9 939 586	103,1% ↗

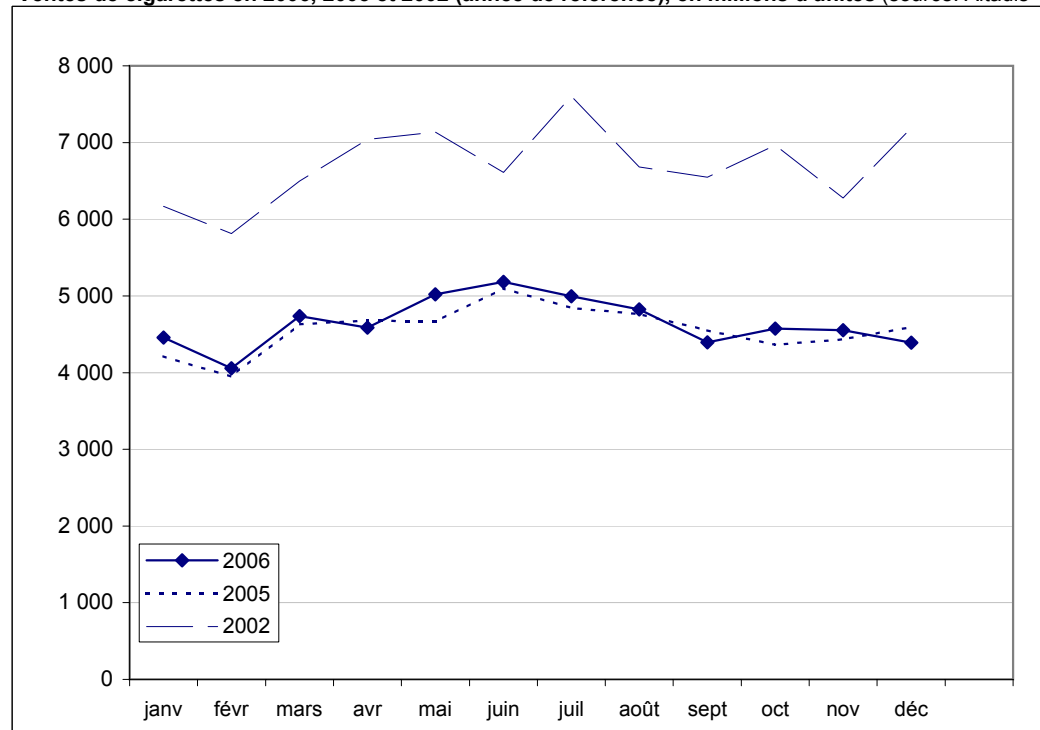
* Les missions de TIS ont été élargies aux questions concernant l'application du décret n°206-1386 du 15 nov. 2006 fixant les conditions d'application de l'interdiction de fumer dans les lieux affectés à un usage collectif, soit 229 appels, qui s'ajoutent aux 2520 appels cités

L'origine des données est indiquée au verso

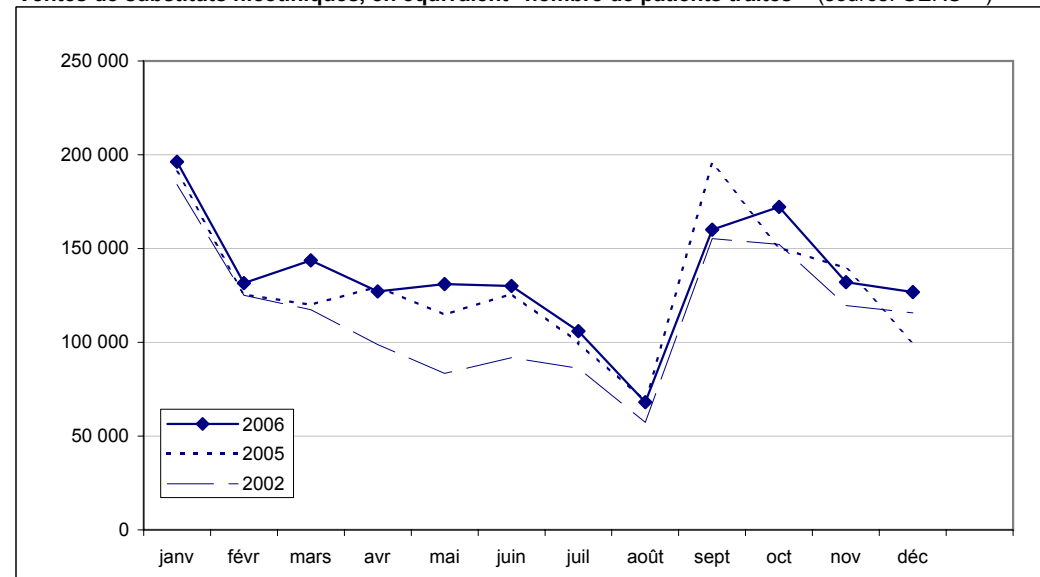
Nombre d'appels traités par la ligne spécialisée Tabac Info Service (sources: INPES ⁽⁷⁾)



Ventes de cigarettes en 2006, 2005 et 2002 (année de référence), en millions d'unités (source: Altadis ⁽¹⁾)



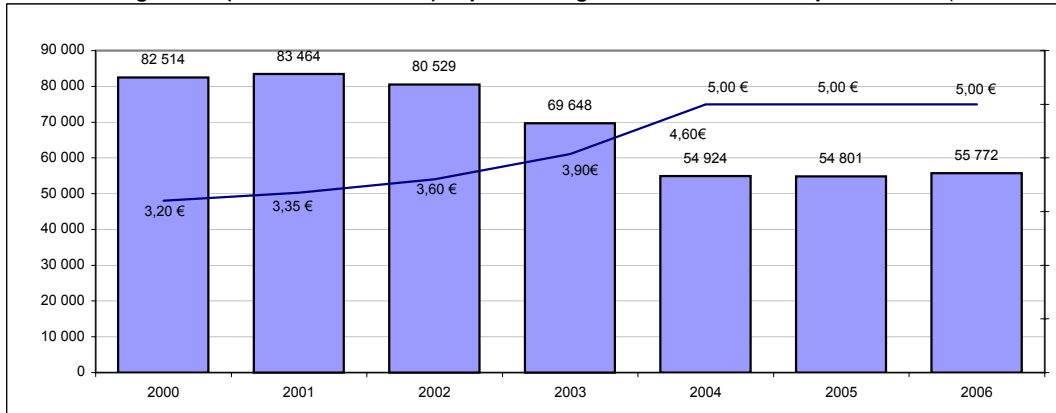
Ventes de substituts nicotiniques, en équivalent "nombre de patients traités" (source: GERS ⁽⁵⁾)



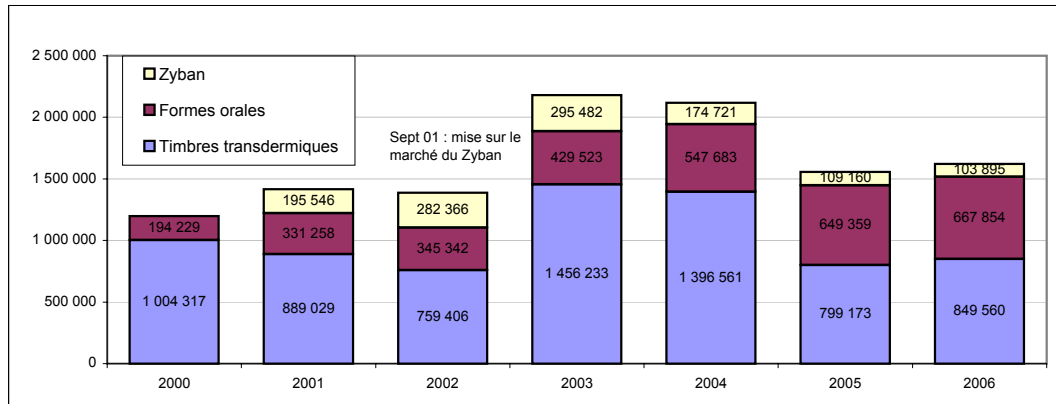
* Pour ce calcul, on estime que la durée moyenne de traitement est d'un mois (compte tenu des échecs précoces), soit 60 comprimés de Zyban® ou 30 timbres transdermiques ou 300 formes orales (estimation OFT)

BILANS ANNUELS (rappel)

Ventes de cigarettes (en millions d'unités) et prix des cigarettes de la classe la plus vendue (source: Altadis ⁽¹⁾)

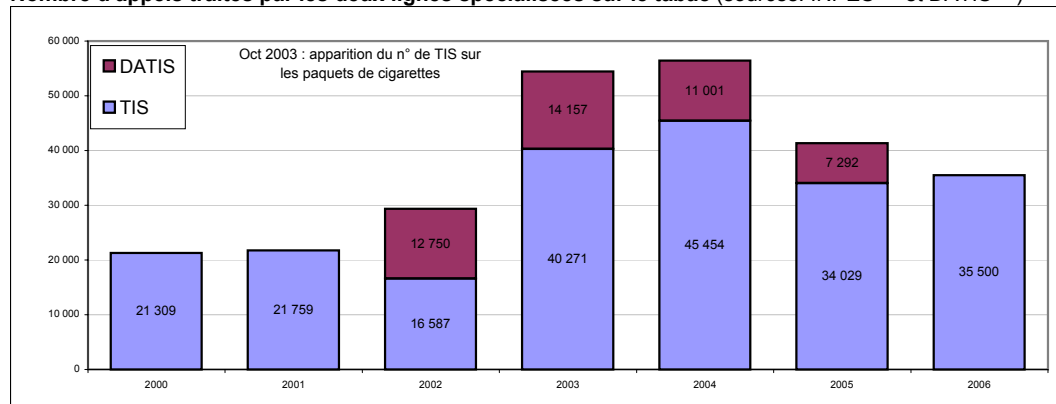


Ventes de substituts nicotiniques, en équivalent "nombre de patients traités" (source: GERS ⁽⁵⁾)



* Pour ce calcul, on estime que la durée moyenne de traitement est d'un mois (compte tenu des échecs précoces), soit 60 comprimés de Zyban® ou 30 timbres transdermiques ou 300 formes orales (estimation OFT)

Nombre d'appels traités par les deux lignes spécialisées sur le tabac (sources: INPES ⁽⁷⁾ et DATIS ⁽⁸⁾)



Présentation du tableau de bord :

Ce tableau de bord mensuel des indicateurs relatifs au tabac et au tabagisme en France a été réalisé par l'OFDT à la demande de la MILDT.

Son objectif est :

- de rassembler des chiffres récents
- de nature et d'origine diverses
- de les présenter de manière synthétique et concise
- de les rendre publiques dans des délais rapides

L'ensemble de ces éléments permet de favoriser l'accessibilité à des données essentielles, alors que la demande d'informations autour du tabac s'est récemment renforcée.

La version d'avril 2004 constitue la première édition du tableau de bord mensuel des indicateurs Tabac

Attention, chaque mois, les chiffres des mois précédents peuvent être mis à jour

Les séries statistiques plus longues peuvent être consultées sur Internet, sur les sites <http://www.ofdt.fr> et <http://www.drogues.gouv.fr>

Ce tableau est réalisé grâce aux données communiquées par les institutions et organismes suivants :

Altadis distribution

DATIS : Drogues, alcool, tabac info service

DGDDI : Direction générale des douanes et droits indirects (bureau F3 des contributions indirectes et bureau D3 de la lutte contre la fraude)

GERS : Groupement pour l'élaboration et la réalisation de statistiques

INPES : Institut national de prévention et d'éducation pour la santé

SPIM : Laboratoire de santé publique et informatique médicale (laboratoire universitaire de la faculté de médecine Paris 5)

Sources :

- (1) Altadis/DGDDI (livraisons de tabac par la filière distribution d'Altadis en France métropolitaine ; hors Corse)
- (2) Altadis/Journal Officiel (prix de vente au détail, homologué par la DGDDI, pour tous les débits de tabac de France continentale, pour les produits de la classe la plus vendue : actuellement Marlboro® en paquet de 20 cigarettes et Interval Blond 40 g pour le tabac à rouler, soit un équivalent 50 cigarettes - hyp. 1 cig = 0,8 g)
- (3) DGDDI (taux d'imposition - TVA + BAPSA + droits de consommation - des cigarettes de la classe de prix la plus vendue - données fournies par le CDIT)
- (4) DGDDI (saisies effectuées par les services des douanes en France ; données semestrielles ; les variations sont données en référence au semestre précédent ou à celui de l'année passée)
- (5) GERS (ventes aux officines - hors hôpitaux - par les grossistes répartiteurs, les dépositaires et les laboratoires - la liste des produits est régulièrement mise à jour - dernière MAJ : mai 2006)
- (6) SPIM (données issues du programme CDTnet de recueil informatisé (sur Internet) d'informations sur les patients des consultations de tabacologie (nouveaux patients et consultation de suivi) - jusqu'à 90 centres répondants, essentiellement en milieu hospitalier <http://cdtnet.spim.jussieu.fr/> - Contact : Anne-Laurence.Le-Faou@spim.jussieu.fr)
- Rmq : la question relative au délai moyen d'attente étant facultative dans le dossier de tabacologie, elle n'est disponible que pour un tiers environ des dossiers de nouveaux patients
- (7) INPES (nombre d'appels téléphoniques à la ligne spécialisée Tabac Info Service - l'écart avec le nombre d'appels reçus est minime (erreurs, appels perdus...))
- (8) DATIS (nombre d'appels téléphoniques traitant du tabac sur la ligne Drogue Alcool Tabac Info Service)
- (9) INPES (campagnes média - télévision, radio, affichage, presse généraliste, média interactifs - traitant du tabac lancées par l'INPES)