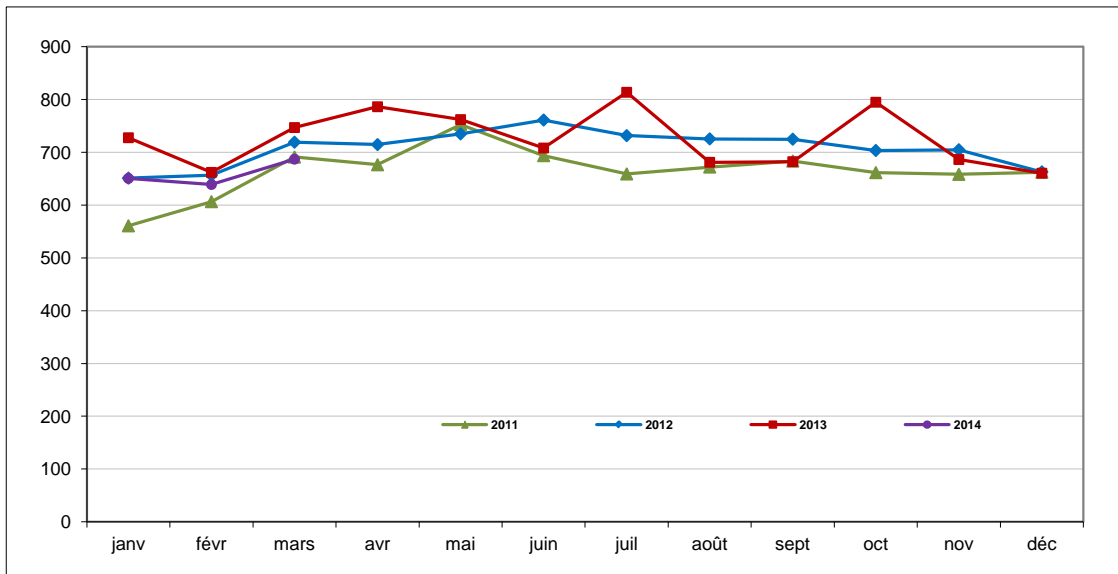
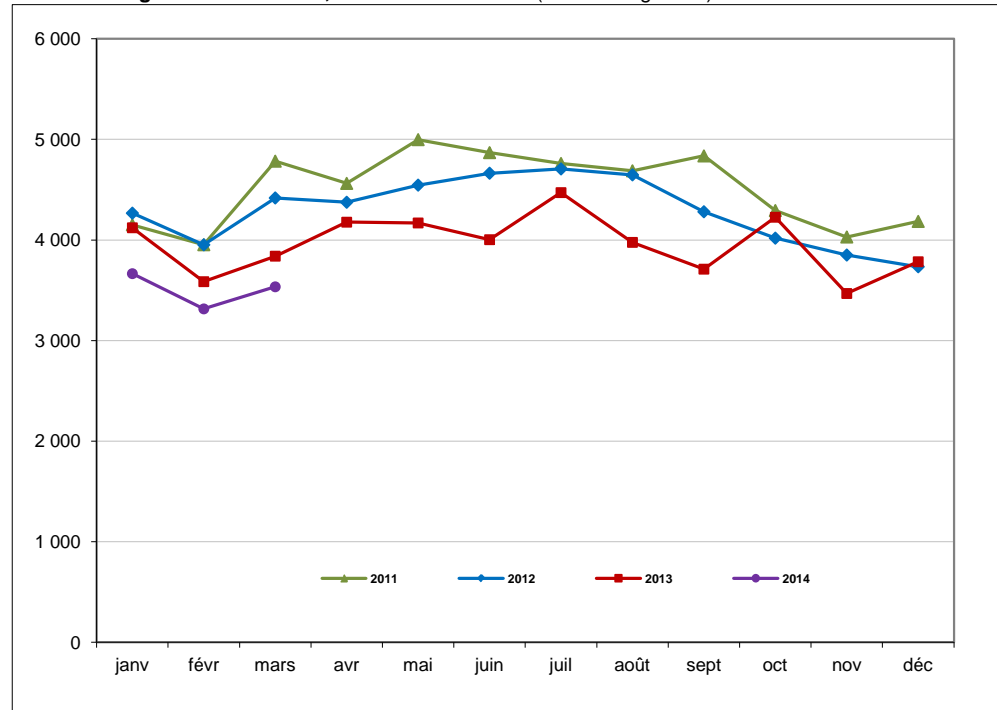
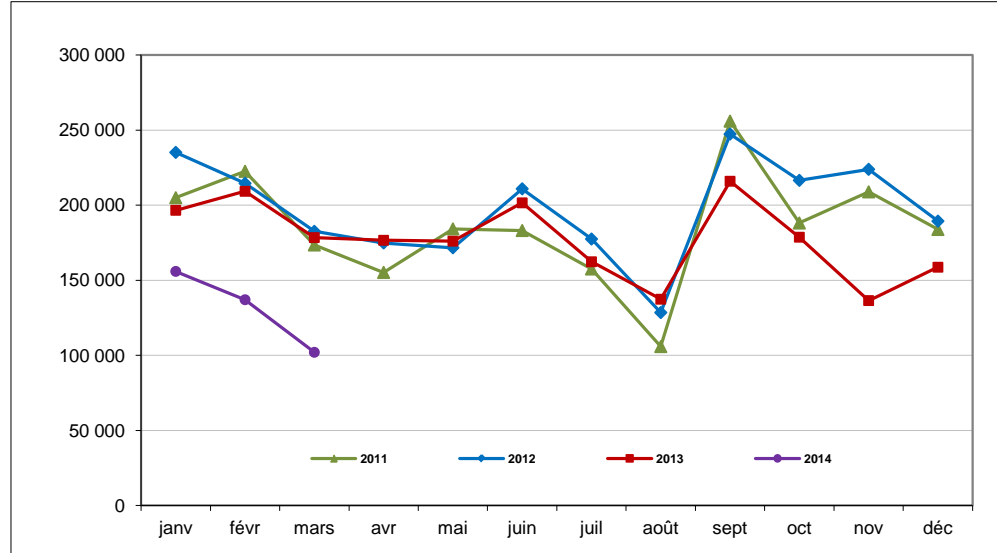


LES CHIFFRES DU MOIS	Mars 2014	Variation par rapport à Mars 2013	Cumul (ou moy.) janv-mars 2014	Variation par rapport au cumul janv-mars 2013
Ventes de cigarettes (en millions d'unités) <sup>(1)</sup>	3 534	-7,9% ↘	10 514	-8,9% ↘
Prix du paquet de la marque la plus vendue (en euros) <sup>(2)</sup>	7,00 €	6,1% ↗	7,00 €	6,1% ↗
Prix du paquet de 20 cigarettes le moins cher (en euros) <sup>(3)</sup>	6,50 €	6,6% ↗	6,50 €	6,6% ↗
Ventes de tabac à rouler (en tonnes) <sup>(1)</sup>	687	-8,0% ↘	1 976	-7,5% ↘
Prix de la marque la plus vendue (en euros) <sup>(2)</sup>	9,85 €	13,2% ↗	9,85 €	13,2% ↗
Ventes de traitements d'aide à l'arrêt <sup>(4)</sup> (en mois de traitement)	101 998	-42,8% ↘	394 900	-32,4% ↘
dont timbres transdermiques	34 294	-56,5% ↘	131 671	-51,6% ↘
dont formes orales	60 595	-34,4% ↘	235 822	-18,0% ↘
dont Zyban®	601	-19,9% ↘	1 993	-21,6% ↘
dont Champix®	3 467	-33,9% ↘	11 268	-39,4% ↘
Nombre de forfaits 50€/150€ versés (4 <sup>ème</sup> trimestre 2013) <sup>(5)</sup>	42 864		212 491	
Nombre moyen de nouveaux patients dans les consultations de tabacologie <sup>(6)</sup>	13,3	-9,2% ↘	14,5	-7,0% ↘
% adressés par un professionnel de santé	59,5%	8,4% ↗	57,2%	5,4% ↗
% venant d'eux mêmes (démarche personnelle)	36,0%	-10,2% ↘	37,9%	-6,4% ↘
Délai moyen d'attente au 1 <sup>er</sup> RDV (en jours) <sup>(6)</sup>	13	-18,8% ↘	11	-24,4% ↘
Nombre moyen de patients en suivi dans les consultations de tabacologie <sup>(6)</sup>	26,0	2,1% ↗	25,6	-1,7% ↘
Appels 1 <sup>er</sup> niveau traités par Tabac info service <sup>(7)</sup>	2 366	-0,3% ↘	8 787	2,2% ↗
Appels traités par les tabacologues de TIS <sup>(7)</sup>	3 416	-0,4% ↘	10 876	15,1% ↗

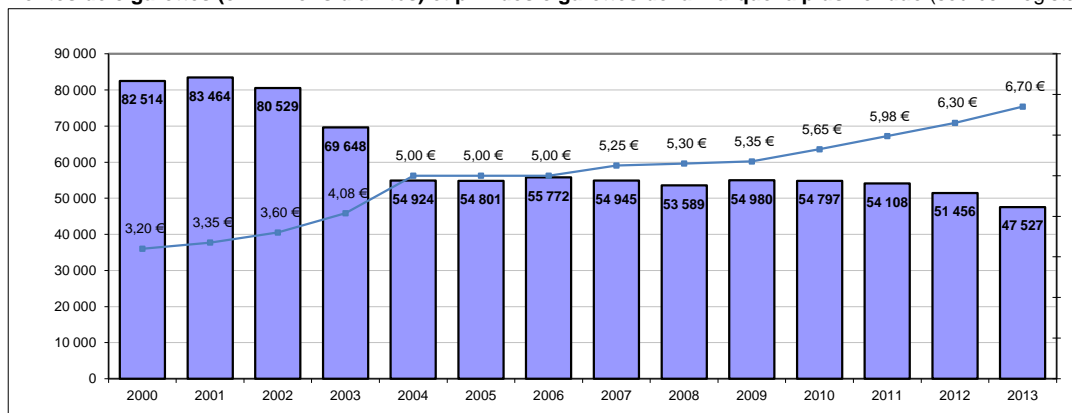
NB : Le total des ventes de traitements pour l'arrêt du tabac comprend, en plus des 4 catégories reprises dans le tableau, les ventes d'inhalateurs et de sprays, qui en mars 2014 représentent respectivement 715 et 2 326 mois de traitements.

**Ventes de tabac à rouler 2011-2014, en tonnes** (source: Logista <sup>(1)</sup>)

**Ventes de cigarettes 2011-2014, en millions d'unités** (source: Logista <sup>(1)</sup>)

**Ventes de traitements d'aide à l'arrêt, en nombre de "mois de traitement" \*** (source: GERS <sup>(4)</sup>)


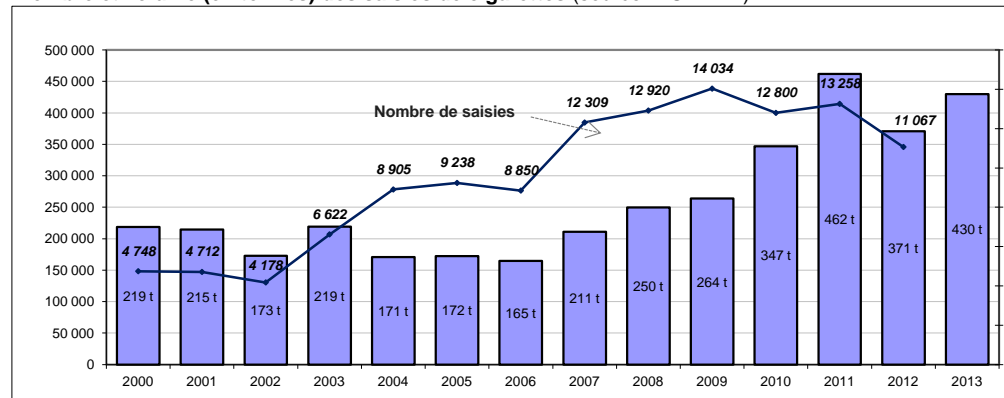
\* pour les posologies QUOTIDIENNES suivantes : 10 formes orales, 1 timbre transdermique, 2 comprimés de Zyban ou de Champix et 6 cartouches d'inhalateur (estimation OFT)

**BILANS ANNUELS (rappel)**

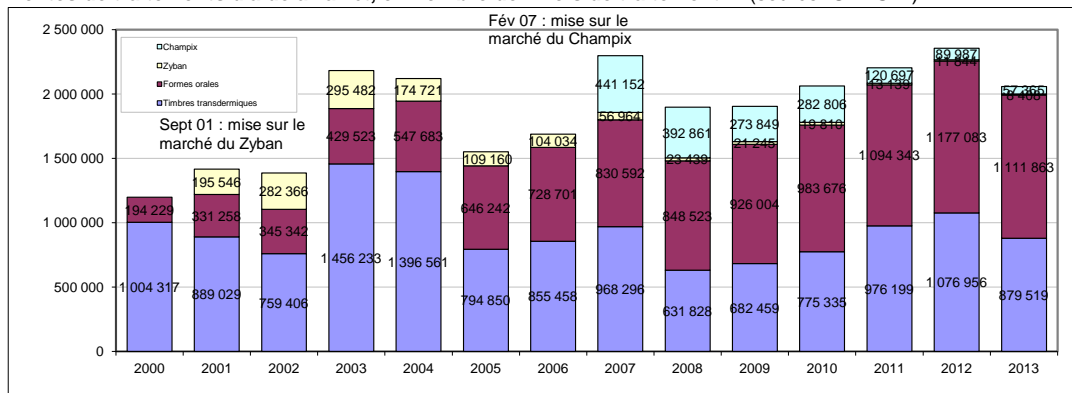
**Ventes de cigarettes (en millions d'unités) et prix des cigarettes de la marque la plus vendue (source: Logista <sup>(1)</sup>)**



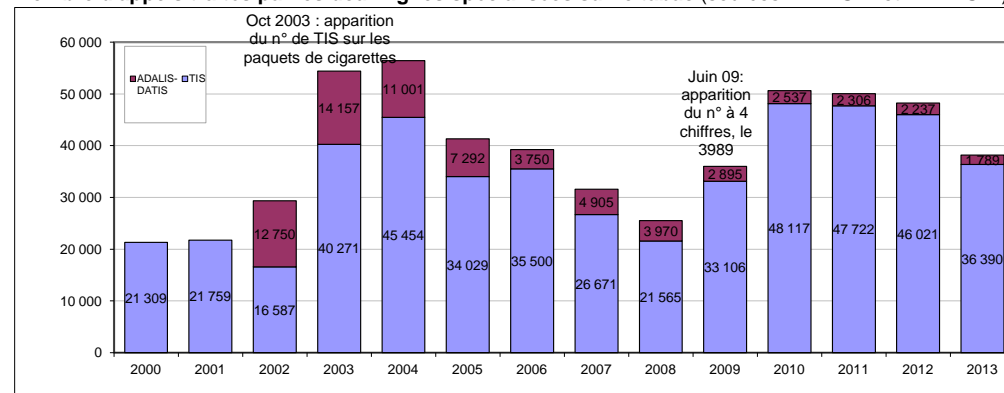
**Nombre et volume (en tonnes) des saisies de cigarettes (source: DGDDI <sup>(2)</sup>)**



**Ventes de traitements d'aide à l'arrêt, en nombre de "mois de traitement" \* (source: GERS <sup>(4)</sup>)**



**Nombre d'appels traités par les deux lignes spécialisées sur le tabac (sources: INPES <sup>(1)</sup> et ADALIS <sup>(8)</sup>)**



\* pour les posologies QUOTIDIENNES suivantes : 10 formes orales, 1 timbre transdermique, 2 comprimés de Zyban ou de Champix

**Présentation du tableau de bord :**

Ce tableau de bord mensuel des indicateurs relatifs au tabac et au tabagisme en France a été réalisé par l'OFDT à la demande de la MILDT. Son objectif est de rassembler des chiffres récents, de nature et d'origine diverses, de les présenter de manière synthétique et concise, de les rendre publics dans des délais rapides.

L'ensemble de ces éléments permet de favoriser l'accessibilité à des données essentielles, alors que la demande d'informations autour du tabac s'est renforcée.

La version d'avril 2004 constitue la première édition du tableau de bord mensuel des indicateurs Tabac

**Attention, chaque mois, les chiffres des mois précédents peuvent être mis à jour**

Les séries statistiques plus longues peuvent être consultées sur Internet, sur le site <http://www.ofdt.fr>

**Sources :**

- Logista France/Direction générale des douanes et droits indirects (DGDDI-bureau F3 des contributions indirectes et bureau D3 de la lutte contre la fraude) : livraisons de tabac par la filière distribution de Logista en métropole hors Corse
- Logista France/Journal Officiel : prix de vente au détail, homologué par la DGDDI, dans tous les débits de tabac de France continentale, pour les produits de la marque la plus vendue : actuellement Marlboro® rouge en paquet de 20 cigarettes et Fleur du Pays® Blond 40 g pour le tabac à rouler - hyp. 1 cig = 0,8 g soit 50 cigarettes)

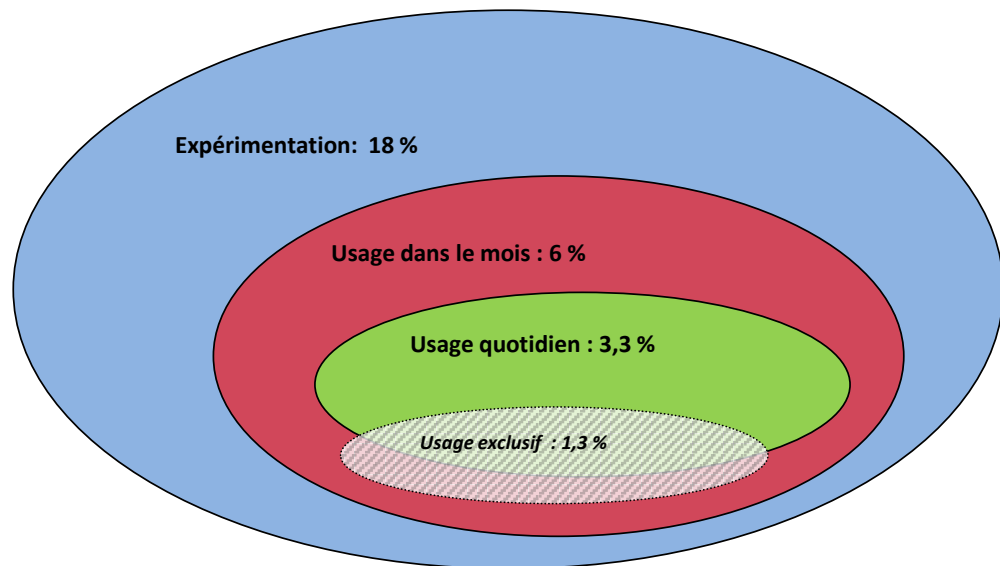
- Logista France/Journal Officiel : prix de vente au détail, homologué par la DGDDI, dans tous les débits de tabac de France continentale, pour un paquet de 20 cigarettes d'une des marques "entrée de gamme" (exemple : Lucky Strike® Silver)
- Groupement pour l'élaboration et la réalisation de statistiques (GERS) : ventes aux officines - hors hôpitaux - par les grossistes répartiteurs, les dépositaires et les laboratoires (la liste des produits est mise à jour chaque mois)
- Caisse nationale d'assurance maladie des travailleurs salariés (CNAMTS) : forfait annuel de 50€/150€ mis en place depuis février 2007 dans le cadre de l'achat de substituts nicotiques et remboursé par le Régime général
- Laboratoire de santé publique et informatique médicale (SPIM - Université de la faculté de médecine Paris 5) : programme CDTnet de recueil informatisé d'informations sur les patients des consultations de tabacologie (environ 100 centres répondants, essentiellement hospitaliers)
- Institut national de prévention et d'éducation pour la santé (INPES) : au 1er niveau, appels téléphoniques à la ligne spécialisée Tabac Info Service pour des demandes simples (documentations, informations, etc.) - au 2ème niveau, appels traités par des tabacologues pour le suivi des fumeurs dans l'arrêt du tabac
- ADALIS (Addictions Drogue Alcool Info Service) : nombre d'appels téléphoniques traitant du tabac sur cette ligne
- DGDDI : saisies effectuées par les services des douanes en France (données annuelles)

**CIGARETTE ÉLECTRONIQUE : RÉSULTATS DE L'ENQUÊTE ETINCEL-OFDT<sup>(a)</sup>**  
**(Enquête téléphonique pour l'information sur la cigarette électronique) - novembre 2013**



Observatoire français des drogues et des toxicomanies  
 Contact: ofdt@ofdt.fr

Répartition des usagers de cigarette électronique selon la fréquence d'usage



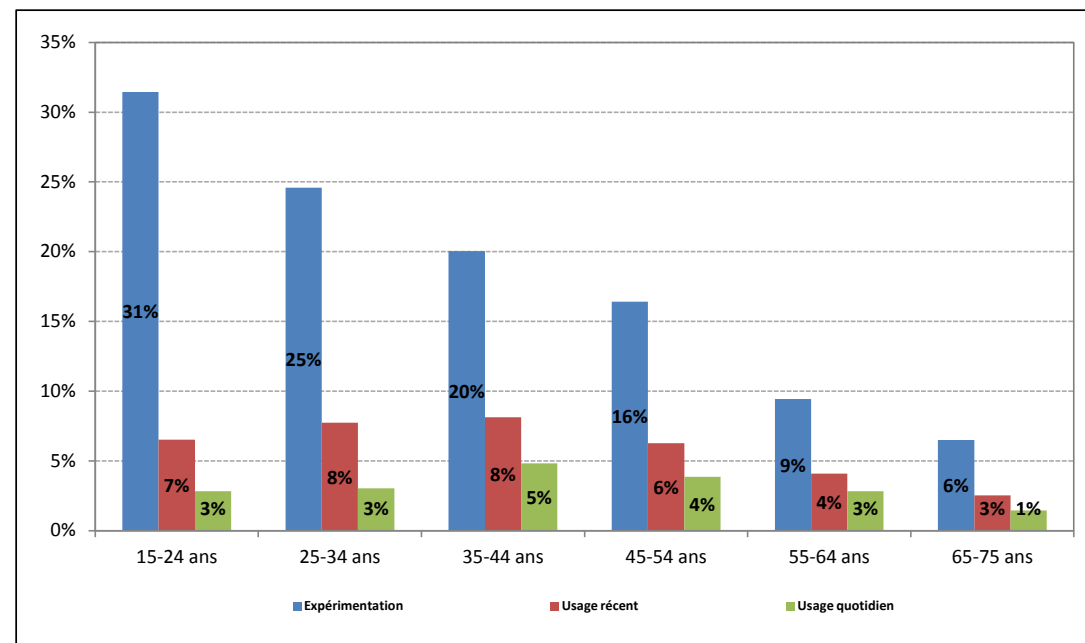
Répartition des lieux d'achat de la cigarette électronique et des recharges parmi les utilisateurs dans le mois

LIEU D'ACHAT	Cigarettes électroniques	Recharges (e-liquides, cartouches, etc.)
Dans un magasin spécialisé	57,7%	54,1%
Sur Internet	8,5%	8,5%
Chez un buraliste	21,1%	23,9%
Dans une pharmacie	4,9%	3,8%
Autre	7,8%	5,9%
Non concerné, achète des e-cigarettes jetables	-	3,8%
<b>Total</b>	<b>100%</b>	<b>100%</b>

Statut tabagique des utilisateurs de la cigarette électronique selon la fréquence d'usage

	Usage vie	Usage dans le mois	Usage quotidien
Jamais fumeur ou juste pour essayer	8,7%	2,4%	0,0%
Ancien fumeur	16,4%	19,5%	32,8%
Fumeur actuel	74,9%	78,1%	67,2%
Total	100%	100%	100%

Proportion d'expérimentateurs, d'usagers dans le mois et d'usagers quotidiens selon la classe d'âge



(a) L'enquête ETINCEL-OFDT a été conduite entre le 12 et le 18 novembre 2013 auprès d'un échantillon de 2 052 individus représentatif de la population métropolitaine (hors Corse) âgée de 15 à 75 ans. Une base de numéros de téléphones fixes allant de 01 à 05 et en 09, stratifiée par région et catégorie d'agglomération, a été tirée aléatoirement. L'échantillon d'individus issu de cette base, interrogé par téléphone durant une semaine, a été constitué par la méthode des quotas sur les variables de sexe, de classe d'âge et de catégorie socioprofessionnelle. Les résultats ont été calés sur les dernières données de l'INSEE.