



## Synthèse

La population adulte d'Auvergne-Rhône-Alpes présente des niveaux d'usage de tabac quasi-identiques aux moyennes nationales, excepté pour l'usage intensif en retrait dans la région. En revanche, les jeunes de 17 ans de la région se caractérisent par des niveaux d'expérimentation (63 % vs 59 %) et d'usage quotidien (27 % vs 25 %) supérieurs à ceux observés en France métropolitaine. Malgré ce contexte de consommation, la mortalité liée aux cancers des voies pulmonaires est en deçà de la moyenne nationale.

Un profil similaire apparaît concernant l'alcool : pas de différence par rapport à la moyenne nationale chez les adultes et une surconsommation des jeunes de 17 ans, tant pour l'expérimentation (87 % vs 86 %) que l'usage au cours du mois (70 % vs 66 %) ou l'usage régulier (10 % vs 8 %). En termes de conséquences des usages, la région Auvergne-Rhône-Alpes affiche un niveau de mortalité prématurée liée à l'alcool (alcoolisme et cirrhose) inférieur à la moyenne nationale. Si le taux d'interpellation pour ivresses sur la voie publique est sensiblement inférieur, les accidents corporels ou mortels dus à l'alcool présentent quant à eux des niveaux supérieurs.

Concernant le cannabis, les usages en population adulte ne se distinguent pas non plus de la moyenne nationale, alors que, là encore, les niveaux parmi les 17 ans s'avèrent plus élevés, quel que soit l'indicateur considéré : expérimentation (42 % vs 39 %), usage au cours du mois (23 % vs 21 %) ou usage régulier (8 % vs 7 %). Malgré ces prévalences plus élevées, le nombre d'interpellations pour infractions à la législation sur les stupéfiants (ILS), concernant principalement le cannabis, demeure à un niveau inférieur à celui observé ailleurs en France.

Enfin, s'agissant des autres produits illicites, les niveaux d'expérimentation sont semblables à ceux du reste de la France, tant chez les adultes de la région que des jeunes de 17 ans. Les habitants de la région Auvergne-Rhône-Alpes présentent une sous-mortalité due aux accidents de la route ou aux surdoses liés aux drogues illicites.

## Usages de produits psychoactifs à l'âge adulte (18-75 ans pour l'alcool et le tabac, 18-64 ans pour les autres produits) en 2017 dans la région Auvergne-Rhône-Alpes et en France métropolitaine (%)

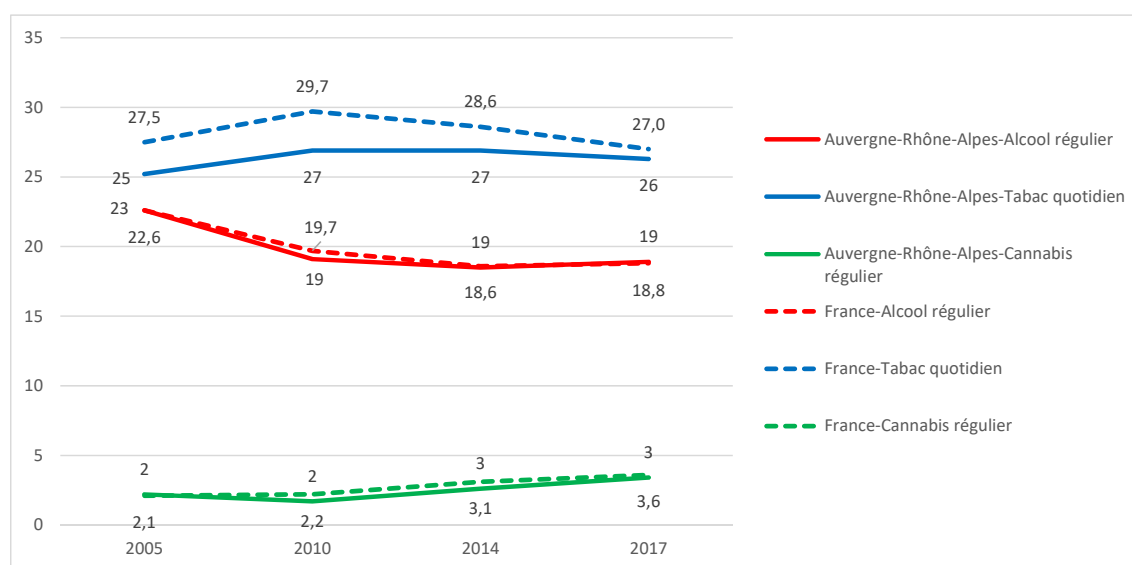
		Région ARA			France métropolitaine		
		H (n=1556)	F (n=1773)	Ens. (n=3329)	H (n=11596)	F (n=13723)	Ens. (n=25319)
Alcool	Expérimentation	96	92	94	96,1	93,1	94,6
	Usage régulier (≥ 10 usages dans le mois)	28	10	19	28,4	9,7	18,8
	Usage quotidien (≥ 30 usages dans le mois)	16	6	11	16,1	5,4	10,6
Alcoolisation ponctuelle importante (API)	Dans le mois (≥ 1 fois)	26	9	17	25,2	7,6	16,2
Tabac	Expérimentation	81	72	76	81,2	70,5	75,7
	Quotidien (≥ 1 cigarette/jour)	29	24	26	29,8	24,2	27,0
	Intensif (≥ 10 cigarettes/jour)	14*	9	11*	15,7	10,2	12,8
Cannabis	Expérimentation	53	37	45	52,7	37,2	44,8
	Usage dans l'année	15	7	11	15,1	7,1	11,0
	Usage régulier (≥ 10 usages dans le mois)	6	1	3	5,4	1,8	3,6
Poppers	Expérimentation	11	6	8	11,7	5,8	8,7
Cocaïne	Expérimentation	7	3	5	8,0	3,2	5,6
MDMA/ecstasy	Expérimentation	5*	3	4	7,3	2,7	5,0
Champignons hallucinogènes	Expérimentation	8	3	5	8,0	2,7	5,3
LSD	Expérimentation	3	1	2	4,0	1,4	2,7
Amphétamines	Expérimentation	3	1	2	3,2	1,2	2,2
Héroïne	Expérimentation	2	1	1	2,1	0,5	1,3
Crack	Expérimentation	1	<0,5	<0,5	1,1	0,3	0,7

Source : Baromètre Santé 2017, SPF

Note : Les prévalences régionales sont arrondies à l'unité près pour des raisons d'effectif.

Note de lecture : 5\* signifie que le niveau d'expérimentation de la MDMA des hommes de la région est inférieur (test de Chi2 au seuil 0,05) à celui de leurs homologues du reste de la France.

## Évolution des usages quotidiens de tabac et des usages réguliers d'alcool et de cannabis à l'âge adulte dans la région Auvergne-Rhône-Alpes et en France métropolitaine entre 2005 et 2017 (%)



Sources : Baromètre Santé 2005, 2010, 2014, 2017, SPF



Mise à jour : décembre 2021

## Usages de produits psychoactifs à 17 ans en 2017 dans la région Auvergne-Rhône-Alpes et en France métropolitaine (%)

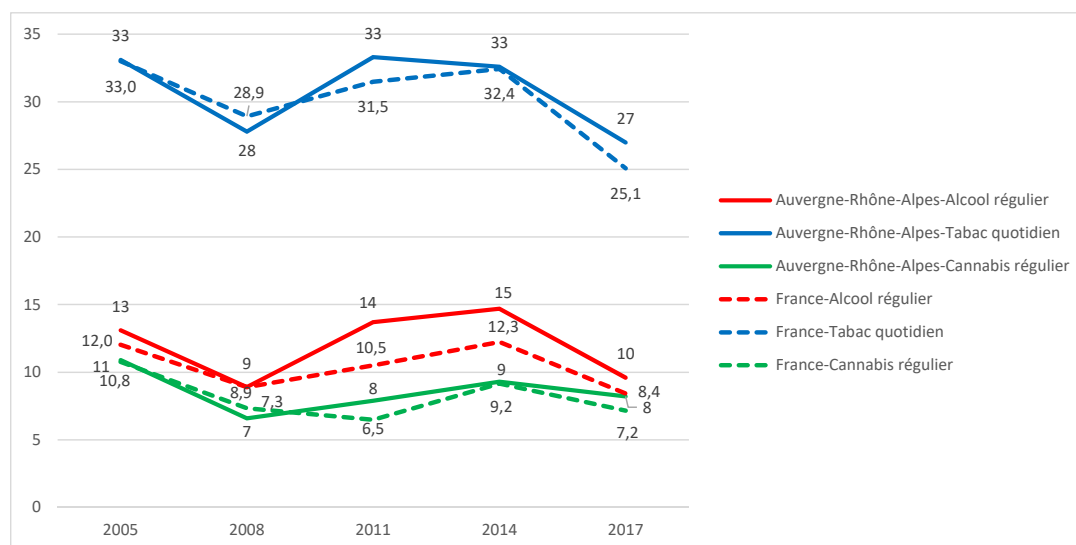
		Région ARA			France métropolitaine		
		H (n=2382)	F (n=2357)	Ens. (n=4739)	H (n=19611)	F (n=19504)	Ens. (n=39115)
Alcool	Expérimentation	88*	87*	87*	86,6	84,6	85,7
	Usage dans le mois (≥ 1 usage)	73*	66*	70*	69,9	62,9	66,5
	Usage régulier (≥ 10 usages dans le mois)	14*	5	10*	12	4,6	8,4
Alcoolisation ponctuelle importante (API)	Répétées (≥ 3 fois dans le mois)	25*	11	18*	21,7	10,9	16,4
Tabac	Expérimentation	62*	64*	63*	58,1	59,9	59,0
	Quotidien (≥ 1 cigarette/jour)	28	26*	27*	26,3	23,8	25,1
	Intensif (≥ 10 cigarettes/jour)	6	4	5	6,5	3,9	5,2
Cannabis	Expérimentation	43	40*	42*	41,8	36,3	39,1
	Usage dans le mois	26	20*	23*	24,2	17,5	21
	Usage régulier (≥ 10 usages dans le mois)	11	6*	8*	9,7	4,5	7,2
Poppers	Expérimentation	11	8	10	9,5	8	8,8
Cocaïne	Expérimentation	3	3	3	3,1	2,4	2,8
MDMA/ecstasy	Expérimentation	4	3	4	3,9	2,8	3,4
Champignons hallucinogènes	Expérimentation	4	2	3	3,6	1,9	2,8
LSD	Expérimentation	2	1	2	1,9	1,2	1,6
Amphétamines	Expérimentation	2	2	2	2,8	1,8	2,3
Héroïne	Expérimentation	1	1	1	0,7	0,6	0,7
Crack	Expérimentation	1	1	1	0,6	0,6	0,6

Source : ESCAPAD 2017, OFDT

Note : Les prévalences régionales sont arrondies à l'unité près pour des raisons d'effectif.

Note de lecture : 63\* signifie que le niveau d'expérimentation de tabac dans la région est supérieur (test de Chi2 au seuil 0,05) à celui de leurs homologues du reste de la France.

## Évolution des usages quotidiens de tabac et des usages réguliers d'alcool et de cannabis à 17 ans dans la région Auvergne-Rhône-Alpes et en France métropolitaine entre 2005 et 2017 (%)



Sources : ESCAPAD 2005, 2008, 2011, 2014, 2017, OFDT

### Autres indicateurs liés aux usages de produits psychoactifs

		<b>Auvergne-Rhône-Alpes</b>	<b>France entière</b>	<b>Rang</b> (parmi les 13 régions métropolitaines)
Décès avant 65 ans par cancers du poumon, des bronches et de la trachée (2016) <sup>1</sup>	Pour 10 000 habitants de 40 à 64 ans	4,4	5,1	12
Décès avant 65 ans par alcoolisme et cirrhose (2016) <sup>1</sup>	Pour 10 000 habitants de 40 à 64 ans	2,0	2,3	10
Accidents corporels avec alcool (2017) <sup>2</sup>	Pour 100 accidents corporels au taux d'alcoolémie connu	13,7	11,7	7
Accidents mortels avec alcool (2017) <sup>2</sup>	Pour 100 accidents mortels au taux d'alcoolémie connu	32,0	30,2	3
Accidents mortels avec présence de stupéfiants (2017) <sup>2</sup>	Pour 100 accidents mortels avec dépistage stupéfiants réalisé	22,8	22,3	4
Nombre de patients théoriques traités par médicaments de substitution aux opioïdes (2019) <sup>3,4</sup>	Pour 100 000 habitants de 15 à 74 ans	296,5	346,5	11
Décès par surdoses (2016) <sup>1</sup>	Pour 100 000 habitants de 15 à 74 ans	0,8	0,9	8
Interpellations pour ivresse sur la voie publique (2017) <sup>5</sup>	Pour 10 000 habitants de 15 à 74 ans	6,7	10,9	12
Infractions à la législation sur les stupéfiants pour ventes et usages/reventes (2020) <sup>6</sup>	Pour 10 000 habitants de 15 à 74 ans	37,6	38,8	4

Sources : (1) INSERM-CépiDc, (2) ONISR, (3) GERS-Siamois, (4) Bouchara-Recordati, (5) DGGN/DGPN/Préfecture de police de Paris, (6) Etat 4001

