



## Synthèse

L'expérimentation de tabac en Nouvelle-Aquitaine est le seul indicateur à se démarquer en population adulte (en 2017, 97 % des 18-75 ans avaient fumé au moins une fois au cours de leur vie, contre 95 % pour l'ensemble de la France métropolitaine), différence significative imputable aux femmes. Les jeunes de 17 ans de la région ont quant à eux des niveaux de tabagisme plus élevés, y compris quotidien (29 % vs 25 %). La mortalité liée aux cancers des voies pulmonaires est supérieure à la moyenne nationale.

Les différences significatives observées concernant les usages d'alcool chez les adultes sont portées par les hommes (par exemple, 20 % des hommes déclaraient en 2017 un usage quotidien vs 16 %). Cette surconsommation est généralisée chez les jeunes de 17 ans, avec des différences qui concernent aussi les filles (14 % d'entre elles déclaraient une API vs 11 % en moyenne). La mortalité prématurée liée à l'alcool (alcoolisme et cirrhose) observée en région Nouvelle-Aquitaine est identique à la moyenne nationale, les accidents corporels plus répandus (13,2 pour 100 accidents corporels au taux d'alcoolémie connu vs 11,7 dans la France entière).

Si, à l'âge adulte, aucune différence ne ressort, l'expérimentation de cannabis s'avère plus élevée parmi les adolescents de 17 ans de Nouvelle-Aquitaine que dans le reste du territoire métropolitain (45 % vs 39 %). La différence significative d'usage dans le mois (23 % vs 21 %) parmi les adolescents est portée par les filles. Le taux d'interpellations constaté dans la région pour infractions à la législation sur les stupéfiants (ILS), concernant principalement le cannabis, est nettement inférieur à celui de la France entière.

Enfin, s'agissant des autres produits illicites, cocaïne et amphétamines sont plus souvent expérimentées par les adultes de Nouvelle-Aquitaine. Bien que leurs prévalences demeurent modestes, les jeunes de 17 ans présentent eux aussi des niveaux d'expérimentation relativement plus importants de stimulants (MDMA/ecstasy) ainsi que d'hallucinogènes (champignons, LSD). Le taux d'accidents mortels avec présence de stupéfiants est inférieur à la moyenne nationale.

## Usages de produits psychoactifs à l'âge adulte (18-75 ans pour l'alcool et le tabac, 18-64 ans pour les autres produits) en 2017 dans la région Nouvelle-Aquitaine et en France métropolitaine (%)

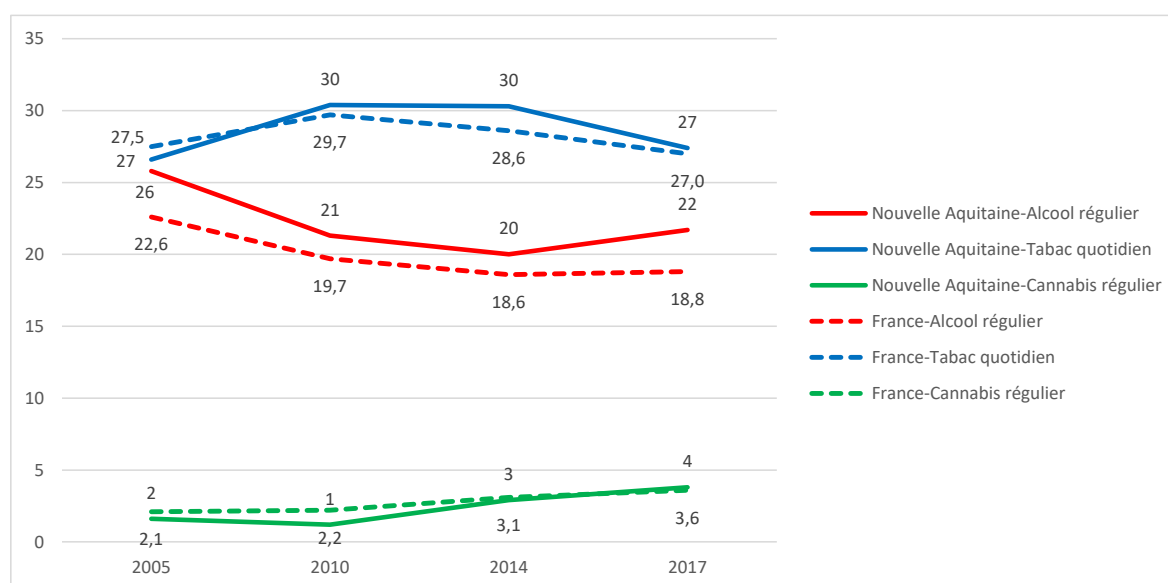
		Région N. Aquitaine			France métropolitaine		
		H (n=1090)	F (n=1394)	Ens. (n=1803)	H (n=11596)	F (n=13723)	Ens. (n=25319)
Alcool	Expérimentation	99*	96*	97*	96,1	93,1	94,6
	Usage régulier (≥ 10 usages dans le mois)	33*	11	22*	28,4	9,7	18,8
	Usage quotidien (≥ 30 usages dans le mois)	20*	7	14*	16,1	5,4	10,6
Alcoolisation ponctuelle importante (API)	Dans le mois (≥ 1 fois)	26	8	16	25,2	7,6	16,2
Tabac	Expérimentation	83	74*	78*	81,2	70,5	75,7
	Quotidien (≥ 1 cigarette/jour)	29	26	27	29,8	24,2	27,0
	Intensif (≥ 10 cigarettes/jour)	14	10	12	15,7	10,2	12,8
Cannabis	Expérimentation	52	41*	46	52,7	37,2	44,8
	Usage dans l'année	17	9	13*	15,1	7,1	11,0
	Usage régulier (≥ 10 usages dans le mois)	5	2	4	5,4	1,8	3,6
Poppers	Expérimentation	14	8*	11*	11,7	5,8	8,7
Cocaïne	Expérimentation	10	4	7*	8,0	3,2	5,6
MDMA/ecstasy	Expérimentation	9	3	6	7,3	2,7	5,0
Champignons hallucinogènes	Expérimentation	10	3	6	8,0	2,7	5,3
LSD	Expérimentation	5	1	3	4,0	1,4	2,7
Amphétamines	Expérimentation	5*	1	3*	3,2	1,2	2,2
Héroïne	Expérimentation	3	<0,5	2	2,1	0,5	1,3
Crack	Expérimentation	1	<0,5	1	1,1	0,3	0,7

Source : Baromètre Santé 2017, SPF

Note : Les prévalences régionales sont arrondies à l'unité près pour des raisons d'effectif.

Note de lecture : 20\* signifie que l'usage quotidien d'alcool des hommes dans la région est supérieur (test de Chi2 au seuil 0,05) à celui de leurs homologues du reste de la France.

## Évolution des usages quotidiens de tabac et des usages réguliers d'alcool et de cannabis à l'âge adulte dans la région Nouvelle-Aquitaine et en France métropolitaine entre 2005 et 2017 (%)



Sources : Baromètre Santé 2005, 2010, 2014, 2017, SPF



## Usages de produits psychoactifs à 17 ans en 2017 dans la région Nouvelle-Aquitaine et en France métropolitaine (%)

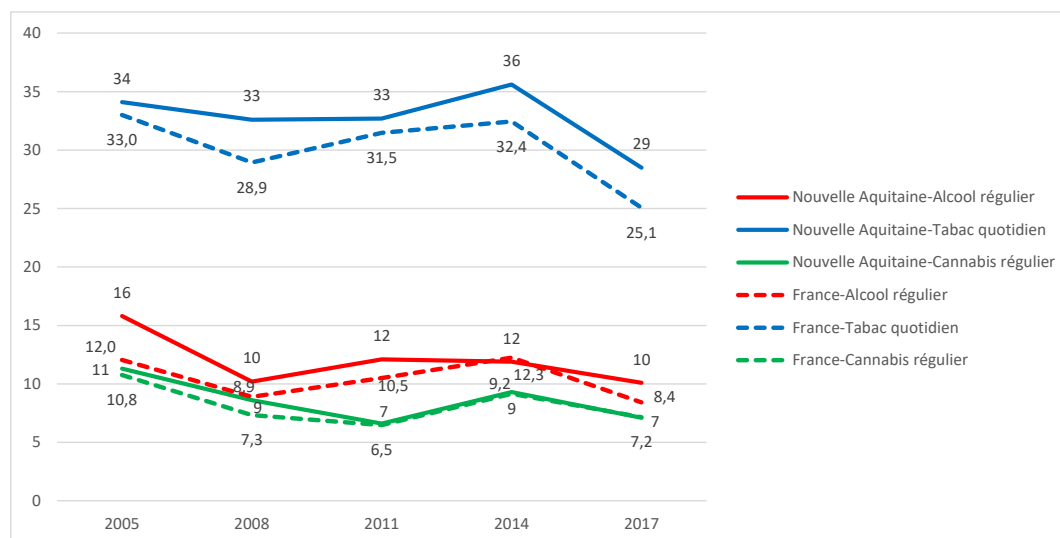
		Région N.Aquitaine			France métropolitaine		
		H (n=1645)	F (n=1685)	Ens. (n=3330)	H (n=19611)	F (n=19504)	Ens. (n=39115)
Alcool	Expérimentation	93*	92*	93*	86,6	84,6	85,7
	Usage dans le mois (≥ 1 usage)	79*	72*	76*	69,9	62,9	66,5
	Usage régulier (≥ 10 usages dans le mois)	14*	6*	10*	12	4,6	8,4
Alcoolisation ponctuelle importante (API)	Répétées (≥ 3 fois dans le mois)	26*	14*	20*	21,7	10,9	16,4
Tabac	Expérimentation	63*	67*	65*	58,1	59,9	59,0
	Quotidien (≥ 1 cigarette/jour)	29*	28*	29*	26,3	23,8	25,1
	Intensif (≥ 10 cigarettes/jour)	6	3	5	6,5	3,9	5,2
Cannabis	Expérimentation	47*	43*	45*	41,8	36,3	39,1
	Usage dans le mois	26	20*	23*	24,2	17,5	21
	Usage régulier (≥ 10 usages dans le mois)	10	5	7	9,7	4,5	7,2
Poppers	Expérimentation	11	9	10	9,5	8	8,8
Cocaïne	Expérimentation	4*	3	4*	3,1	2,4	2,8
MDMA/ecstasy	Expérimentation	5	4*	4*	3,9	2,8	3,4
Champignons hallucinogènes	Expérimentation	5*	2	4*	3,6	1,9	2,8
LSD	Expérimentation	2	2*	2	1,9	1,2	1,6
Amphétamines	Expérimentation	3	2	3	2,8	1,8	2,3
Héroïne	Expérimentation	1*	1	1	0,7	0,6	0,7
Crack	Expérimentation	1	1	1	0,6	0,6	0,6

Source : ESCAPAD 2017, OFDT

Note : Les prévalences régionales sont arrondies à l'unité près pour des raisons d'effectif.

Note de lecture : 63\* signifie que le niveau d'expérimentation de tabac des hommes dans la région est supérieur (test de Chi2 au seuil 0,05) à celui de leurs homologues du reste de la France.

## Évolution des usages quotidiens de tabac et des usages réguliers d'alcool et de cannabis à 17 ans dans la région Nouvelle-Aquitaine et en France métropolitaine entre 2005 et 2017 (%)



Sources : ESCAPAD 2005, 2008, 2011, 2014, 2017, OFDT



## Indicateurs reflétant les conséquences sanitaires des usages de produits psychoactifs

		<b>Nouvelle-Aquitaine</b>	<b>France entière</b>	<b>Rang</b> (parmi les 13 régions métropolitaines)
Décès avant 65 ans par cancers du poumon, des bronches et de la trachée (2016) <sup>1</sup>	Pour 10 000 habitants de 40 à 64 ans	6,1	5,1	5
Décès avant 65 ans par alcoolisme et cirrhose (2016) <sup>1</sup>	Pour 10 000 habitants de 40 à 64 ans	2,3	2,3	8
Accidents corporels avec alcool (2017) <sup>2</sup>	Pour 100 accidents corporels au taux d'alcoolémie connu	13,2	11,7	8
Accidents mortels avec alcool (2017) <sup>2</sup>	Pour 100 accidents mortels au taux d'alcoolémie connu	27,1	30,2	9
Accidents mortels avec présence de stupéfiants (2017) <sup>2</sup>	Pour 100 accidents mortels avec dépistage stupéfiants réalisé	21,1	22,3	7
Nombre de patients théoriques traités par médicaments de substitution aux opioïdes (2017) <sup>3,4</sup>	Pour 100 000 habitants de 15 à 74 ans	343,5	328,1	6
Décès par surdoses (2016) <sup>1</sup>	Pour 100 000 habitants de 15 à 74 ans	0,9	0,9	7

Sources : (1) INSERM-CépiDc, (2) ONISR, (3) GERS-Siamois, (4) Bouchara-Recordati

## Autres indicateurs liés aux usages de produits psychoactifs

		<b>Nouvelle-Aquitaine</b>	<b>France entière</b>	<b>Rang</b> (parmi les 13 régions métropolitaines)
Interpellations pour ivresse sur la voie publique (2017) <sup>1</sup>	Pour 10 000 habitants de 15 à 74 ans	10,4	10,9	6
Infractions à la législation sur les stupéfiants pour ventes et usages/reventes (2018) <sup>2</sup>	Pour 10 000 habitants de 15 à 74 ans	29,8	41,2	10

Sources : (1) DGGN/DGPN/Préfecture de police de Paris, (2) Etat 4001