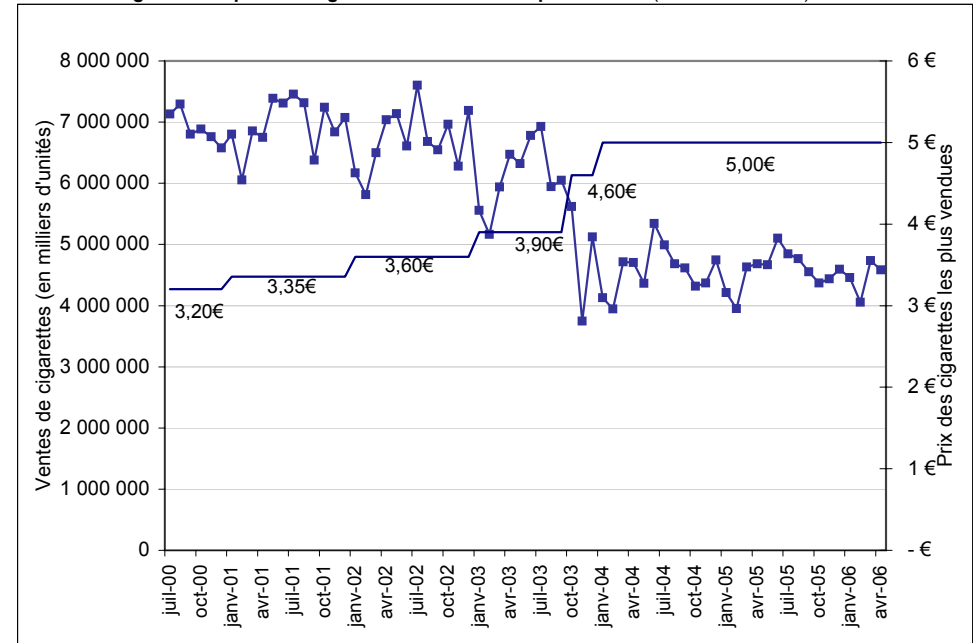


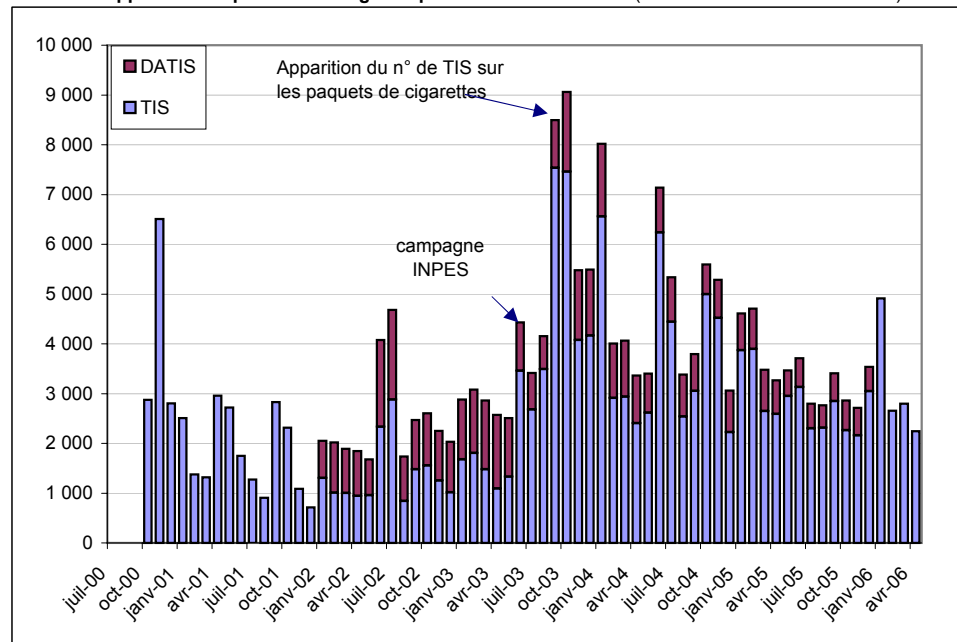
Les chiffres du mois :	Avril 2006	Variation par rapport au mois précédent	Variation par rapport au mois de l'année précédente
Ventes de cigarettes (en milliers d'unités) <sup>(1)</sup>	4 585 011	-3,2% ↓	-2,1% ↓
Prix de vente (en euros) <sup>(2)</sup>	5,00 €	0,0% →	0,0% →
Taux d'imposition (en % du prix de vente) <sup>(3)</sup>	80,39%	0,0% →	0,0% →
Ventes de tabac à rouler (en kg) <sup>(1)</sup>	618 482	-9,2% ↓	-1,7% ↓
Prix de vente (en euros) <sup>(2)</sup>	5,50 €	0,0% →	3,8% ↑
Nombre de saisies de cigarettes (année 2005) <sup>(4)</sup>	9 238		3,7% ↑
Quantités saisies (année 2005) (en kg) <sup>(4)</sup>	172 400		0,8% ↑
Ventes de substituts nicotiques <sup>(5)</sup> (en équivalent « nb de fumeurs traités »*)	125 444	-11,5% ↓	-3,2% ↓
dont timbres transdermiques <sup>(5)</sup>	65 527	-13,6% ↓	-12,6% ↓
dont formes orales <sup>(5)</sup>	52 238	-8,0% ↓	14,2% ↑
dont Zyban® <sup>(5)</sup>	7 444	-16,5% ↓	-14,3% ↓
Nombre moyen de nouveaux patients dans les consultations de tabacologie <sup>(6)</sup>	11	-23,5% ↓	
% adressés par un professionnel de santé <sup>(6)</sup>	55,0%	7,4% ↑	
% venant d'eux mêmes (démarche personnelle) <sup>(6)</sup>	42,2%	-10,0% ↓	
délai moyen d'attente au 1 <sup>er</sup> RDV (en jours) <sup>(6)</sup>	18	5,9% ↑	
Nombre d'appels traités par Tabac info service <sup>(7)</sup>	2 243	-19,8% ↓	-13,4% ↓
Nombre de jours de campagne publique <sup>(9)</sup>	0	→	→
Nombre de médias différents concernés <sup>(9)</sup>	0	→	→
Budget mensuel moyen (en euros) <sup>(9)</sup>	0	→	→

L'origine des données est indiquée au verso

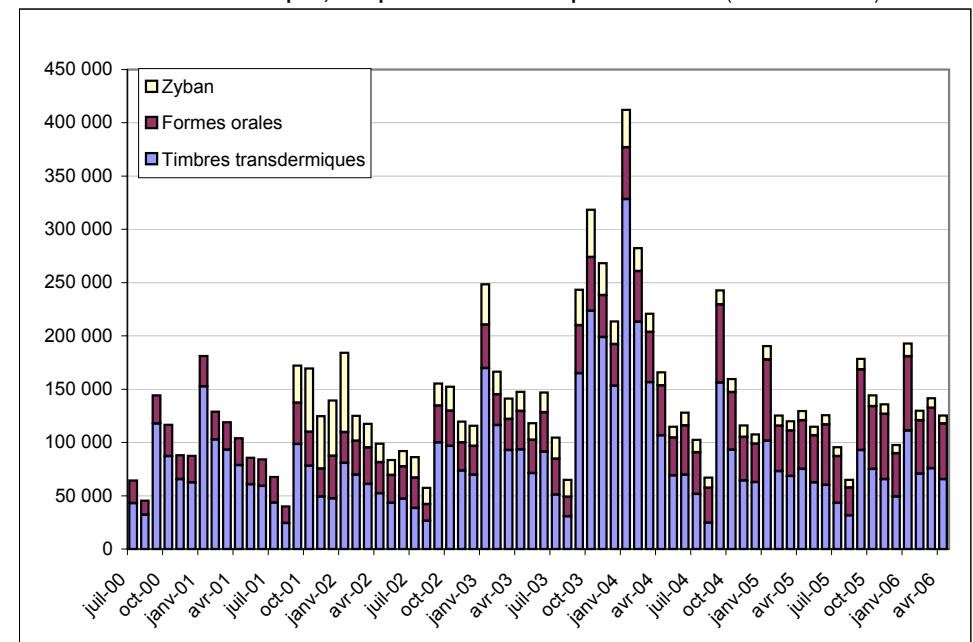
Ventes de cigarettes et prix des cigarettes de la classe la plus vendue (source: Altadis <sup>(1)</sup>)



Nombre d'appels traités par les deux lignes spécialisées sur le tabac (sources: INPES <sup>(7)</sup> et DATIS <sup>(8)</sup>)



Ventes de substituts nicotiques, en équivalent "nombre de patients traités" (source: GERS <sup>(5)</sup>)



\* Pour ce calcul, on estime que la durée moyenne de traitement est d'un mois (compte tenu des échecs précoces), soit 60 comprimés de Zyban® ou 30 timbres transdermiques ou 300 formes orales (estimation OFT)

**Présentation du tableau de bord :**

Ce tableau de bord mensuel des indicateurs relatifs au tabac et au tabagisme en France a été réalisé par l'OFDT à la demande de la MILDT.

Son objectif est :

- de rassembler des chiffres récents
- de nature et d'origine diverses
- de les présenter de manière synthétique et concise
- de les rendre publiques dans des délais rapides

L'ensemble de ces éléments permet de favoriser l'accessibilité à des données essentielles, alors que la demande d'informations autour du tabac s'est récemment renforcée.

La version d'avril 2004 constitue la première édition du tableau de bord mensuel des indicateurs Tabac

**Attention, chaque mois, les chiffres des mois précédents peuvent être légèrement modifiés (mises à jour tardives)**

Les séries statistiques plus longues peuvent être consultées sur Internet, sur les sites <http://www.ofdt.fr> et <http://www.drogues.gouv.fr>

Ce tableau est réalisé grâce aux données communiquées par les institutions et organismes suivants :

Altadis distribution

DATIS : Drogues, alcool, tabac info service

DGDDI : Direction générale des douanes et droits indirects  
(bureau des contributions indirectes (bureau F3) et bureau de la lutte contre la fraude (bureau D3))

GERS : Groupement pour l'élaboration et la réalisation de statistiques

INPES : Institut national de prévention et d'éducation pour la santé  
(services Téléphonie sociale et Actions de communication au sein de la Direction de la communication et des outils pédagogiques)

MILDT : Mission interministérielle de lutte contre la drogue et la toxicomanie (service Presse au sein de la cellule communication)

SPIM : Laboratoire de santé publique et informatique médicale (laboratoire universitaire de la faculté de médecine Paris 5)

**Sources :**

- (1) Altadis/DGDDI (livraisons de tabac par la filière distribution d'Altadis en France métropolitaine ; hors Corse)
- (2) Altadis/Journal Officiel (prix de vente au détail, homologué par la DGDDI, pour tous les débits de tabac de France continentale, pour les produits de la classe la plus vendue : actuellement : Marlboro® en paquet de 20 cigarettes et Interval Blond 40 g pour le tabac à rouler, soit un équivalent 50 cigarettes - hyp. 1 cig = 0,8 g)
- (3) DGDDI (taux d'imposition - TVA + BAPSA + droits de consommation - des cigarettes de la classe de prix la plus vendue - données fournies par le CDIT)
- (4) DGDDI (saisies effectuées par les services des douanes en France ; données semestrielles; les variations sont données en référence au semestre précédent ou à celui de l'année passée)
- (5) GERS (ventes aux officines par les grossistes répartiteurs, les dépositaires et les laboratoires - la liste des produits est régulièrement mise à jour - dernière MAJ : avril 2005)
- (6) SPIM (données issues du programme CDTnet de recueil informatisé (sur Internet) d'informations sur les patients des consultations de tabacologie (nouveaux patients et consultation de suivi) - 75 centres répondants, essentiellement en milieu hospitalier - <http://cdtnet.spim.jussieu.fr/> - Contact : Anne-Laurence.Le-Faou@spim.jussieu.fr)  
Rmq : la question relative au délai moyen d'attente étant facultative dans le dossier de tabacologie, elle n'est disponible que pour un tiers environ des dossiers de nouveaux patients
- (7) INPES (nombre d'appels téléphoniques à la ligne spécialisée Tabac Info Service - l'écart avec le nombre d'appels reçus est minime (erreurs, appels perdus...)
- (8) DATIS (nombre d'appels téléphoniques traitant du tabac sur la ligne Drogue Alcool Tabac Info Service)
- (9) INPES (campagnes média - télévision, radio, affichage, presse généraliste, média interactifs - traitant du tabac lancées par l'INPES)



Observatoire Français des Drogues et des Toxicomanies  
Contact: Hélène Martineau