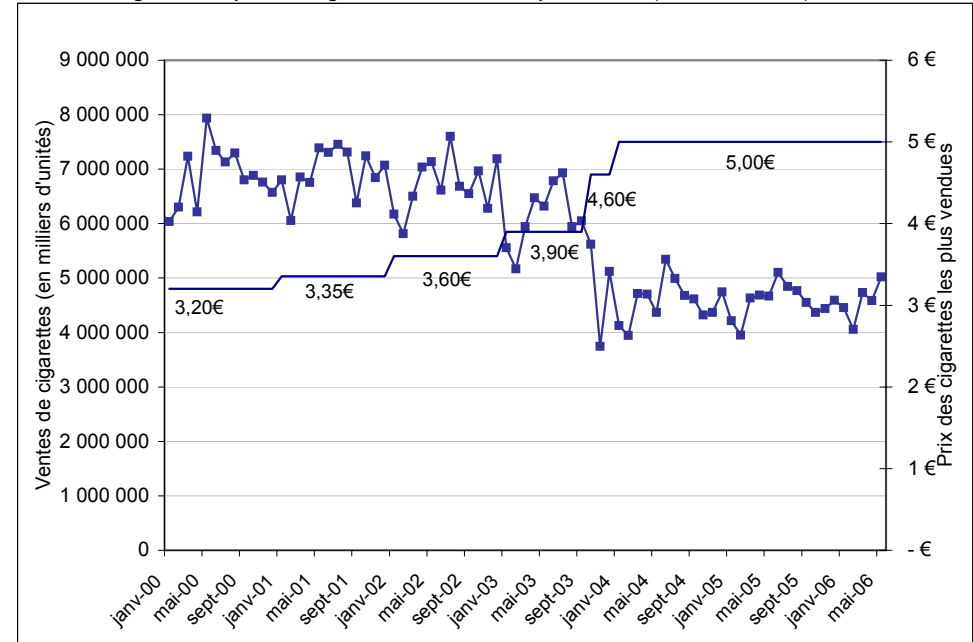


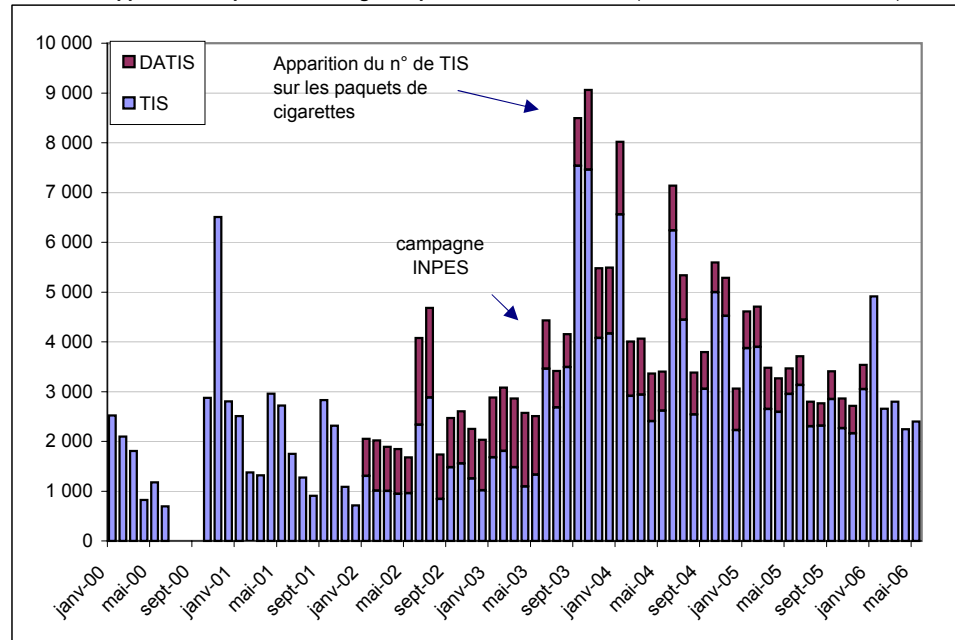
| Les chiffres du mois : | Mai 2006 | Variation par rapport au mois précédent | Variation par rapport au mois de l'année précédente |
|--|-----------|---|---|
| Ventes de cigarettes (en milliers d'unités) ⁽¹⁾ | 5 019 881 | 9,5% ↗ | 7,6% ↗ |
| Prix de vente (en euros) ⁽²⁾ | 5,00 € | 0,0% → | 0,0% → |
| Taux d'imposition (en % du prix de vente) ⁽³⁾ | 80,39% | 0,0% → | 0,0% → |
| Ventes de tabac à rouler (en kg) ⁽¹⁾ | 636 839 | 3,0% ↗ | 6,3% ↗ |
| Prix de vente (en euros) ⁽²⁾ | 5,50 € | 0,0% → | 3,8% ↗ |
| Nombre de saisies de cigarettes (année 2005) ⁽⁴⁾ | 9 238 | | 3,7% ↗ |
| Quantités saisies (année 2005) (en kg) ⁽⁴⁾ | 172 400 | | 0,8% ↗ |
| Ventes de substituts nicotiques ⁽⁵⁾ (en équivalent « nb de fumeurs traités »*) | 131 235 | 3,3% ↗ | 14,2% ↗ |
| dont timbres transdermiques ⁽⁵⁾ | 67 024 | 2,3% ↗ | 7,5% ↗ |
| dont formes orales ⁽⁵⁾ | 56 295 | 4,6% ↗ | 26,8% ↗ |
| dont Zyban® ⁽⁵⁾ | 7 641 | 2,6% ↗ | -2,7% ↘ |
| Nombre moyen de nouveaux patients dans les consultations de tabacologie ⁽⁶⁾ | 11 | 0,0% → | |
| % adressés par un professionnel de santé ⁽⁶⁾ | 52,0% | -5,3% ↘ | |
| % venant d'eux mêmes (démarche personnelle) ⁽⁶⁾ | 45,8% | 8,6% ↗ | |
| délai moyen d'attente au 1 ^{er} RDV (en jours) ⁽⁶⁾ | 23 | 27,8% ↗ | |
| Nombre d'appels traités par Tabac info service ⁽⁷⁾ | 2 398 | 6,9% ↗ | -18,7% ↘ |
| Nombre de jours de campagne publique ⁽⁹⁾ | 1 | ↗ | -95,5% ↘ |
| Nombre de médias différents concernés ⁽⁹⁾ | 3 | ↗ | 50,0% ↗ |
| Budget mensuel moyen (en euros) ⁽⁹⁾ | - | | |

L'origine des données est indiquée au verso

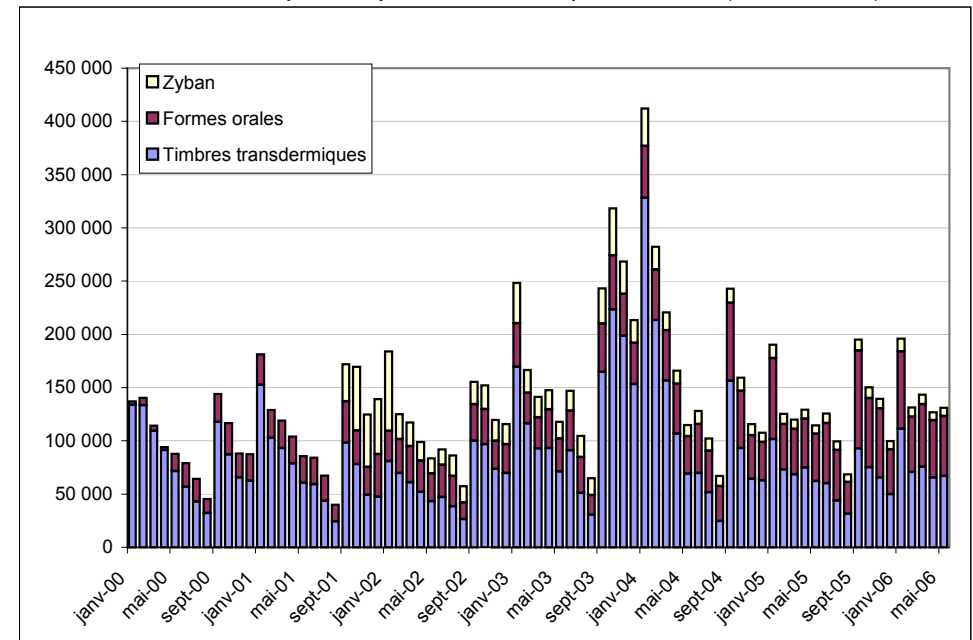
Ventes de cigarettes et prix des cigarettes de la classe la plus vendue (source: Altadis ⁽¹⁾)



Nombre d'appels traités par les deux lignes spécialisées sur le tabac (sources: INPES ⁽⁷⁾ et DATIS ⁽⁸⁾)



Ventes de substituts nicotiques, en équivalent "nombre de patients traités" (source: GERS ⁽⁵⁾)



* Pour ce calcul, on estime que la durée moyenne de traitement est d'un mois (compte tenu des échecs précoces), soit 60 comprimés de Zyban® ou 30 timbres transdermiques ou 300 formes orales (estimation OFT)

Présentation du tableau de bord :

Ce tableau de bord mensuel des indicateurs relatifs au tabac et au tabagisme en France a été réalisé par l'OFDT à la demande de la MILDT.

Son objectif est :

- de rassembler des chiffres récents
- de nature et d'origine diverses
- de les présenter de manière synthétique et concise
- de les rendre publiques dans des délais rapides

L'ensemble de ces éléments permet de favoriser l'accessibilité à des données essentielles, alors que la demande d'informations autour du tabac s'est récemment renforcée.

La version d'avril 2004 constitue la première édition du tableau de bord mensuel des indicateurs Tabac

Attention, chaque mois, les chiffres des mois précédents peuvent être légèrement modifiés (mises à jour tardives)

Les séries statistiques plus longues peuvent être consultées sur Internet, sur les sites <http://www.ofdt.fr> et <http://www.drogues.gouv.fr>

Ce tableau est réalisé grâce aux données communiquées par les institutions et organismes suivants :

Altadis distribution

DATIS : Drogues, alcool, tabac info service

DGDDI : Direction générale des douanes et droits indirects

(bureau des contributions indirectes (bureau F3) et bureau de la lutte contre la fraude (bureau D3))

GERS : Groupement pour l'élaboration et la réalisation de statistiques

INPES : Institut national de prévention et d'éducation pour la santé

(services Téléphonie sociale et Actions de communication au sein de la Direction de la communication et des outils pédagogiques)

MILDT : Mission interministérielle de lutte contre la drogue et la toxicomanie (service Presse au sein de la cellule communication)

SPIM : Laboratoire de santé publique et informatique médicale (laboratoire universitaire de la faculté de médecine Paris 5)

Sources :

- (1) Altadis/DGDDI (livraisons de tabac par la filière distribution d'Altadis en France métropolitaine ; hors Corse)
- (2) Altadis/Journal Officiel (prix de vente au détail, homologué par la DGDDI, pour tous les débits de tabac de France continentale, pour les produits de la classe la plus vendue : actuellement : Marlboro® en paquet de 20 cigarettes et Interval Blond 40 g pour le tabac à rouler, soit un équivalent 50 cigarettes - hyp. 1 cig = 0,8 g)
- (3) DGDDI (taux d'imposition - TVA + BAPSA + droits de consommation - des cigarettes de la classe de prix la plus vendue - données fournies par le CDIT)
- (4) DGDDI (saisies effectuées par les services des douanes en France ; données semestrielles; les variations sont données en référence au semestre précédent ou à celui de l'année passée)
- (5) GERS (ventes aux officines par les grossistes répartiteurs, les dépositaires et les laboratoires - la liste des produits est régulièrement mise à jour - dernière MAJ : mai 2006)
- (6) SPIM (données issues du programme CDTnet de recueil informatisé (sur Internet) d'informations sur les patients des consultations de tabacologie (nouveaux patients et consultation de suivi) - 75 centres répondants, essentiellement en milieu hospitalier - <http://cdtnet.spim.jussieu.fr/> - Contact : Anne-Laurence.Le-Faou@spim.jussieu.fr)
Rmq : la question relative au délai moyen d'attente étant facultative dans le dossier de tabacologie, elle n'est disponible que pour un tiers environ des dossiers de nouveaux patients
- (7) INPES (nombre d'appels téléphoniques à la ligne spécialisée Tabac Info Service - l'écart avec le nombre d'appels reçus est minime (erreurs, appels perdus...)
- (8) DATIS (nombre d'appels téléphoniques traitant du tabac sur la ligne Drogue Alcool Tabac Info Service)
- (9) INPES (campagnes média - télévision, radio, affichage, presse généraliste, média interactifs - traitant du tabac lancées par l'INPES)



Observatoire Français des Drogues et des Toxicomanies
Contact: Hélène Martineau