



Synthèse

S'agissant de l'alcool, à l'exception de l'usage régulier, les jeunes de 17 ans de la région se démarquent des autres régions par des prévalences de consommation plus importantes (64,2 % vs 58,6 % pour l'usage dans le mois, 17,5 % vs 13,6 % pour les alcoolisations ponctuelles importantes). Parmi les adultes, le niveau d'expérimentation s'avère supérieur au reste du territoire. Il en est de même pour l'usage quotidien (9,2 % vs 7,0 %). En termes de conséquences des usages, la région Occitanie affiche un niveau de mortalité prématurée liée à l'alcool (alcoolisme et cirrhose) inférieur dans la moyenne nationale (6,9 décès pour 100 000 habitants de 35- 64 ans vs 7,9).

En matière de tabagisme, la population adulte se distingue par des indicateurs de consommation supérieurs à la moyenne nationale (26,0 % des 18-75 ans étaient des fumeurs quotidiens, contre 23,1 % sur l'ensemble de la France métropolitaine). En revanche, les jeunes de la région se situent dans la moyenne nationale s'agissant de leur usage quotidien de tabac (17,1 % vs 15,6 %), même si leur niveau d'expérimentation s'avère lui supérieur (52,5 % vs 46,5 %). Dans ce contexte de consommation, la mortalité liée aux cancers des voies pulmonaires s'avère un peu supérieur à l'ensemble des autres régions.

Pour le cannabis, le niveau d'expérimentation parmi les adultes est relativement important dans la région (55,2 % vs 50,4 %). Si les adultes présentent des niveaux de consommation comparables, les jeunes de 17 ans d'Occitanie ont des niveaux de consommation supérieurs à la moyenne nationale et ce, quel que soit l'indicateur considéré : 16,1 % vs 13,9 % pour l'usage dans le mois, 4,8 % vs 3,8 % pour l'usage régulier. Enfin, s'agissant des autres produits, les niveaux d'expérimentation se situent dans la moyenne nationale parmi les adolescents, à l'exception du poppers qui est plus expérimenté, et les adultes.

Dans ce contexte, les mises en cause et les amendes forfaitaires pour usage ou trafic de stupéfiants constatées dans la région se situent dans la moyenne nationale.

Usages de produits psychoactifs à l'âge adulte (18-75 ans pour l'alcool et le tabac, 18-64 ans pour les autres produits) en 2023 dans la région Occitanie et en France métropolitaine (%)

Produit	Usage	Occitanie			Hexagone		
		Hommes (n=749)	Femmes (n=787)	Ensemble (n=1536)	Hommes (n=7285)	Femmes (n=7699)	Ensemble (n=14984)
Alcool	Expérimentation	96,3	95,6*	95,9*	95,3	93,3	94,3
	Dans le mois	34,0	18,6	26,3	34,5	17,9	26,1
	Quotidien	14,8*	3,7	9,2*	10,4	3,8	7,0
Alcoolisation ponctuelle importante (API)	Dans le mois	22,4	7,8	15,1	22,1	8,1	14,9
Tabac	Expérimentation	85,8*	77,8	81,8*	82,2	75,1	78,5
	Quotidien	27,2	24,7*	26,0*	25,4	20,9	23,1
Cigarette électronique	Expérimentation	45,5	41,0	43,2	45,1	38,7	41,8
	Quotidien	5,5	4,8	5,1	6,8	5,4	6,1
Cannabis	Expérimentation	64,9*	45,6	55,2*	57,6	43,4	50,4
	Dans le mois	16,2	7,8	12,0	14,5	7,2	10,8
	Régulier	5,4	2,5	3,9	4,9	2,0	3,4
Poppers	Expérimentation	20,6	12,0	16,3	17,4	12,4	14,9
Protoxyde d'azote	Expérimentation	9,4	5,1	7,2	8,6	5,0	6,7
Cocaïne	Expérimentation	17,3*	6,1	11,7*	13,4	5,5	9,4
MDMA (Ecstasy)	Expérimentation	11,3	4,1	7,7	11,7	4,9	8,2
Champignons hallucinogènes	Expérimentation	15,0*	3,9	9,4	11,7	4,5	8,0
LSD	Expérimentation	7,1	2,0	4,5	6,8	2,5	4,6
Amphétamines	Expérimentation	7,5	1,4	4,5	6,3	2,4	4,3
Héroïne	Expérimentation	0,9*	0,8	0,9*	3,0	1,1	2,0
Crack	Expérimentation	1,5	0,8	1,1	2,1	0,7	1,4
Kétamine	Expérimentation	3,5	0,9	2,2	3,7	1,6	2,6

Source : EROPP 2023, OFDT

Note de lecture : 97,3 %* signifie que l'expérimentation d'alcool dans la région est supérieure (test de Chi2 au seuil 0,05) à celui du reste de la France.



Usages de produits psychoactifs à 17 ans en 2022 dans la région Occitanie et en France métropolitaine (%)

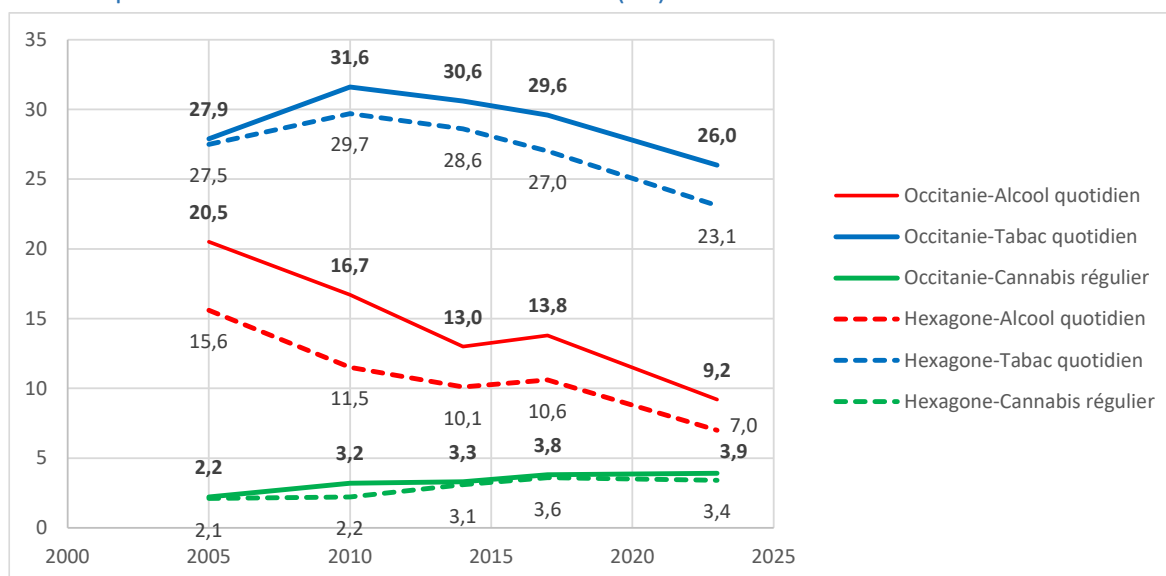
		Occitanie			Hexagone		
		Garçons (n=993)	Filles (n=990)	Ensemble (n=1983)	Garçons (n=11175)	Filles (n=11255)	Ensemble (n=22430)
Alcool	Expérimentation	84,6*	85,7*	85,2*	81,0	80,3	80,6
	Usage dans le mois	64,3*	64,0*	64,2*	59,7	57,4	58,6
	Usage régulier (au moins 10 usages dans le mois)	11,2	5,2	8,3	9,8	4,4	7,2
Alcoolisation ponctuelle importante (API)	Répétées (au moins 3 fois dans le mois)	20,5*	14,5*	17,5*	16,4	10,6	13,6
Tabac	Expérimentation	49,6*	55,5*	52,5*	46,2	46,9	46,5
	Usage quotidien (au moins 1 cigarette par jour)	17,7	16,5*	17,1	17,0	14,2	15,6
	Usage quotidien (plus de 10 cigarettes par jour)	5,5	2,5	4,0	5,0	2,3	3,7
Cigarette électronique	Expérimentation	60,6	60,7*	60,7*	57,8	55,9	56,9
	Usage quotidien	4,5*	5,5	5,0*	6,0	6,3	6,2
Cannabis	Expérimentation	34,4	34,0*	34,2*	31,7	28,0	29,9
	Usage dans le mois	17,1	15,0*	16,1*	15,5	12,2	13,9
	Usage régulier (au moins 10 usages dans le mois)	6,8*	2,8	4,8*	5,3	2,2	3,8
Poppers	Expérimentation	15,6*	17,6*	16,6*	10,9	11,0	11,0
Protoxyde d'azote	Expérimentation	3,1	2,1	2,6	2,8	1,8	2,3
Cocaïne	Expérimentation	1,5	1,2	1,4	1,5	1,3	1,4
MDMA (Ecstasy)	Expérimentation	2,9	2,0	2,5	2,1	1,8	2,0
Champignons hallucinogènes	Expérimentation	1,6	1,1	1,4	1,4	0,9	1,1
LSD	Expérimentation	1,7	0,5	1,1	1,2	0,8	1,0
Amphétamines	Expérimentation	1,0	0,6	0,8	1,0	0,8	0,9
Héroïne	Expérimentation	0,3	0,5	0,4	0,5	0,4	0,4
Crack	Expérimentation	0,2	0,5	0,3	0,4	0,3	0,4
Kétamine	Expérimentation	0,6	0,6	0,6	1,1	0,8	1,0

Source : ESCAPAD 2022, OFDT

Note de lecture : 64,3 %* signifie que l'usage d'alcool dans le mois des garçons dans la région est supérieur (test de Chi2 au seuil 0,05) à celui de leurs homologues du reste de la France.

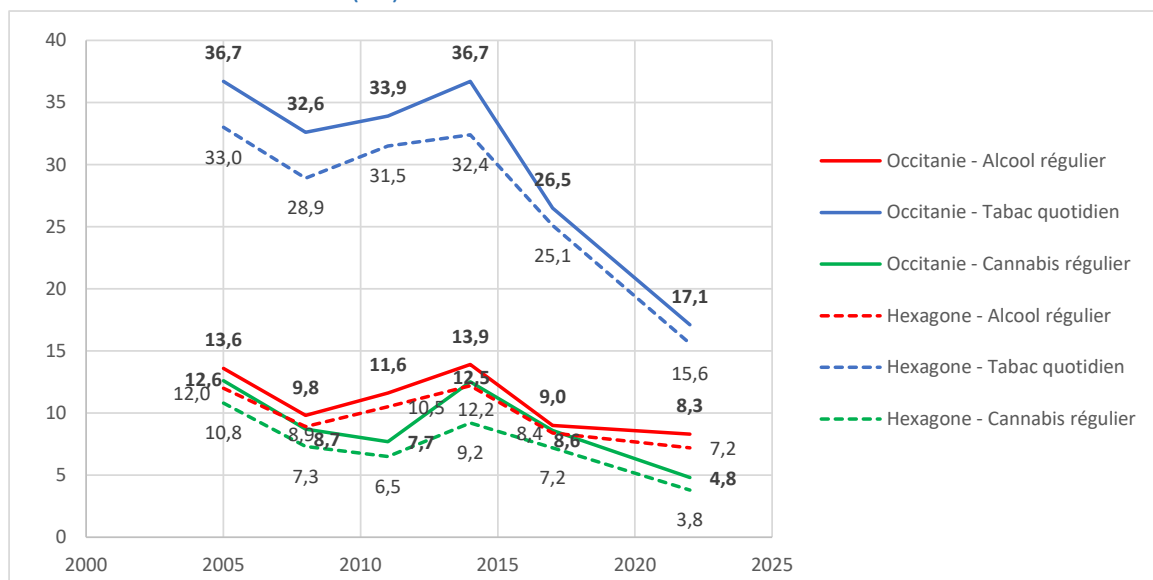


Évolution des usages quotidiens de tabac et d'alcool et de l'usage régulier de cannabis en population adulte dans la région Occitanie et en France métropolitaine entre 2005 et 2023 (%)



Sources : Baromètre Santé 2005, 2010, 2014, 2017, SPF ; EROPP 2023, OFDT

Évolution des usages quotidiens de tabac et des usages réguliers d'alcool et de cannabis à 17 ans dans la région Occitanie et en France métropolitaine entre 2005 et 2022 (%)



Sources : ESCAPAD 2005, 2008, 2011, 2014, 2017, 2022, OFDT



Autres indicateurs liés aux usages de produits psychoactifs

Indicateur	Unité	Occitanie	France hexagonale	Rang (parmi les 13 régions hexagonales)
Mise en cause pour usage de stupéfiants (2023) ¹	Pour 10 000 habitants	34,9	38,9	6
Amende forfaitaire délictuelle (AFD) pour usage de stupéfiants (2023) ¹	Pour 10 000 habitants	21,5	24,1	6
Mise en cause pour trafic de stupéfiants (2023) ¹	Pour 10 000 habitants	7,2	7,1	3
Accidents mortels avec alcool (2023) ²	Pour 100 accidents mortels au taux d'alcoolémie connu	30	31	8
Accidents mortels avec présence de stupéfiants ou alcool (2023) ²	Pour 100 accidents mortels avec dépistage stupéfiants/alcool réalisé	41	42	7
Décès par maladies alcooliques du foie entre 35 et 64 ans (2022) ³	Pour 100 000 habitants de 35-64 ans	6,9	7,9	9
Décès par cancer du poumon entre 35 et 64 ans (2022) ³	Pour 100 000 habitants de 35-64 ans	35,7	30,9	5
Décès par cancer des voies aérodigestives supérieures entre 35 et 64 ans (2022) ³	Pour 100 000 habitants de 35-64 ans	10,1	9,4	7
Décès par maladies chroniques des voies respiratoires inférieures entre 35 et 64 ans (2022) ³	Pour 100 000 habitants de 35-64 ans	3,2	4,4	11

Sources : SSMSI (1), (2) ONISR, (3) INSERM-CépiDc

Note de lecture : on dénombre 34,9 mises en causes pour usage de stupéfiants pour 10 000 habitants contre 38,9 dans le reste de la France, ce qui positionne la région au 6^{ème} rang sur 13 régions de l'hexagone.